

曼谷杂志 第 292 期 2024 年 11 月 15 日



冲刺东盟商用电动车销冠

——专访NEX（大众）有限公司首席执行官 林可诺

ISSUE

292

Travel

令人“脸红心跳”的景点
——Khao Tabak寺玻璃桥

Foodie

华尔道夫餐厅——饕餮盛宴

Shopping

休闲&冒险家
——LEISURE PROJECTS

ISSN 3056-9281 (Online)



9 772286 1778003



JRN REAL ESTATE

亚洲大众置地

泰国国宾级别“绿卡”



享受在泰 **5-20** 年长居生活

尊享机场出入境 **VIP** 待遇

长期合法居留泰国权利

支持泰国 **两大主流银行**
开设外币账户



详情请扫码咨询

会员卡套餐

会员卡别

会员卡别	白金卡 Platinum	钻石卡 Diamond	黑金卡 Reserve
1. 会员年限	10年	15年	20年
2. 会员费用 (主卡)	150万泰铢	250万泰铢	500万泰铢
特权利益	35点积分	55点积分	120点积分
3. 会员费用 (附属卡)	100万泰铢/人	150万泰铢/人	200万泰铢/人
特权利益	跟主要会员卡可以分享		
4. 转让会员资格	-	-	有
5. 会员升级 (根据公司条件)	可升级	可升级	-

每种卡类型的特权

白金卡 Platinum	钻石卡 Diamond	黑金卡 Reserve
1. VIP机场私人助理陪同服务	无限次	无限次
2. 出入境专属快速通道 (素万那普机场, 清迈机场, 普吉机场)	无限次	无限次
3. 财富与投资顾问	有	有
4. 24小时全年无休客服咨询中心	有	专线

会员权益 (福利每年都会发生变化)

白金卡 Platinum	钻石卡 Diamond	黑金卡 Reserve
1. 年度健康体检	1次/年	1次/年
2. 免费国内航班 (每年 1 张)	-	有
3. 酒店健身 (每月有限)	-	有
4. 免费入住一晚 Anantara Vacation Club 酒店 (仅限第一年)	有	有
5. 酒店会员 Accor Plus	-	有
6. Accor 酒店免费住一晚 (亚太地区)	-	有
7. Mos Burger 买一送一 (每月一份)	有	-
8. 生日礼物	有	有
9. 电影票买一送一 服务特权	有	有
10. 私人意外伤害保险 (仅限第一年)	无限次	无限次
11. 生日河游船 50% 折扣	180天	365天
12. 领取 1,500 泰铢优惠券 (仅限第一年)	-	有
13. 私人购物助理 / vip 休息室 / 停车场	-	有
14. 共享办公室	提前预约	提前预约
15. 专享折扣 (餐厅, 商店)	有	有

积分兑换福利

白金卡 Platinum	钻石卡 Diamond	黑金卡 Reserve
1. 私人助理	积分兑换	积分兑换
2. 住宿	积分兑换	积分兑换
3. 旅行	积分兑换	积分兑换
4. 休闲	积分兑换	积分兑换
5. 健康	积分兑换	积分兑换
6. 财富	积分兑换	积分兑换
7. 90天报道	积分兑换	积分兑换



INFORMATION *Manqu*



Editor in Chief
@zhangziyu_yok

时代的浪潮滚滚向前，创新者总能抢占先机。每一次探索，都是一次全新的启程。本期@ManGu曼谷杂志带您走进商界前沿，感受多元世界的无限可能。

本期封面专访，我们对话NEX（大众）有限公司首席执行官官林可诺，探讨他如何带领企业以坚定的步伐驶向行业巅峰。在行业竞争日益激烈的当下，他的战略布局和前瞻思维，将如何塑造未来出行？封底明星我们将目光放在泰剧《我的邪恶老板》剧组，解读职场与爱情的交织魅力。当工作与感情碰撞，角色如何权衡抉择？戏里戏外的情感故事，值得细细品味。

此外，我们精选了一系列值得体验的推荐：在Khao Tabak寺的玻璃桥上，感受令人屏息的惊艳美景；在华尔道夫餐厅，开启一场极致味蕾盛宴；在LEISURE PROJECTS，发现专属于都市冒险家的时尚风格。

精彩纷呈，灵感无限，翻开本期，与我们一同开启探索之旅吧！

泰国概况：
泰国全称泰王国，位于东南亚。东临老挝和柬埔寨，南面是暹罗湾和马来西亚，西接缅甸和安达曼海。原名暹罗，1949年5月11日，泰国人用自己民族名称，把“暹罗”改为“泰”，主要是取其“自由”之意，官方语言是泰语，用泰语字母。大多数泰国人信奉佛教，佛教徒占全国人口九成以上。全国共有77个一级行政区，其中包括76个“府”与首都曼谷。泰国也是东南亚国家联盟成员国和创始国，同时也是亚太经济合作组织和世界贸易组织成员，是全球最幸福经济体之一。

国旗：国旗呈长方形，长与宽之比为3：2由红、白、蓝三色的五个横长方形平行排列构成。

国徽：图案是一只大鵬鸟，鸟背上蹲坐着那莱王。传说中大鵬鸟是一种带有双翼的神灵，那莱王是传说中的守护神。

货币：泰铢 (Baht)
人口：6617万人（截至2020年末）

国花：金链花
国树：桂树
国庆、父亲节：12月5日（1927年，先王普密蓬·阿杜德诞辰）
母亲节：8月12日是泰国九世王太后诗丽吉的生日，也是泰国的母亲节。

宋干节：“宋干”是梵语的译音，也叫“泼水节”，是每年公历的4月13日到16日。
万佛节：泰历三月十五日为佛教节日。活动有悬挂国旗，清晨斋僧行善，下午诵经讲道，傍晚礼佛仪式。

节基王朝纪念日：4月6日为现今曼谷王朝开基日，悬挂国旗，举行宗教仪式，向皇家纪念地敬献鲜花。

国际劳动节：5月1日纪念劳动者。
五世王升遐纪念日：10月23日纪念拉玛五世王，民众斋僧行善，向“五世王御马铜像”敬献花圈。

泰王登基纪念日：5月5日为纪念拉玛十世王于2019年5月5日登基加冕。

春耕节：5月10日纪念春耕开犁。节日活动有皇室于王家田广场举行“开耕典礼”，悬挂国旗。王后生日：6月3日是素缇达王后生日。

佛诞节：泰历六月十五日为纪念佛祖诞辰日。节日活动有，佛教徒清晨前往佛寺斋僧布施，聆听高僧传经讲道，民众斋香奉花参加佛寺巡礼，悬挂国旗。

水灯节：泰历十二月十五日，节日活动有民众自制水灯，以花、烛点缀，在晚上漂放于池河之中，聊表祝愿。

宪法纪念日：12月10日纪念泰国第一部宪法的诞生。
驻泰使馆信息

中国驻泰国大使馆
大使：韩志强 (Han Zhiqiang)
使馆地址：泰国曼谷市叻查达披色路57号，邮政编码：10400
Address: 57 Rachadaphisek Road, Bangkok, 10400 Thailand
网址：
http://www.chinaembassy.or.th
电话：0066-2-2450088
传真：0066-2-2468247
邮箱：chinaemb_th@mfa.gov.cn
领事保护
电话：0066-2-2457010（工作日9：00-17：00）

中华人民共和国驻清迈总领馆
总领事：吴志武 (Wu Zhiwu)
地址：泰国清迈昌罗路111号
Address: 111 Changlo Road, Haiya District, Chiang Mai, Thailand 50100
电话：0066-81-8823283
传真：0066-53-201667
网址：www.chiangmai.chineseconsulate.org

中华人民共和国驻宋卡总领事
总领事：吴冬梅 (Wu Dongmei)
地址：泰国宋卡府沙岛路9号
Address: NO.9, SADAO ROAD, AMPUR MUANG, SONGKHLA
邮编：90000
国家地区号：0066-74
电话：
办公室：(6674) 322034
经商室：(6674) 326794
领事组：(6674) 325045
领事：006681-7665560
传真：
经商室：(6674) 326240
领事组：(6674) 323772
网址：http://songkhla.chineseconsulate.org
电子邮箱：
chinaaconsul_skh_th@mfa.gov.cn

中华人民共和国驻孔敬总领事
总领事：廖俊云 (Liao Junyun)
地址：孔敬府直辖县环湖路2组142/44号 (142/44 Moo 2, Rob-Bueng Rd., Nai-Muang, Muang, Khon Kaen, Thailand 40000)
电话：(043) 226873
传真：(043) 227037、(043) 001764
网址：http://khonkaen.china-consulate.org

移民局(Immigration Bureau):
地址：Government Center, Building B, No. 120, Moo 3, Chaengwattana Road, Soi 7
电话：0-2141-9889
传真：0-2143-8228

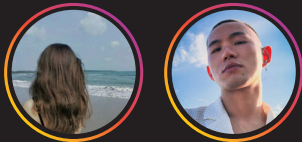
曼谷医院：
Bamrungrad Hospital
-- (66) 2-667-1000
Bangkok Christain Hospital
-- (66)2-625-9000
Praram 9 Hospital 拉玛9医院
-- (66)2-202-9999 / 1270

旅游警察：
全国热线 1155
清迈 (66) 53-248130
普吉 (66) 76-219878
苏梅岛 (66) 77-421281
苏叻他尼 (66) 77-421281
泰国国家旅游局：
曼谷 (66)2-6941222
芭堤雅 (66) 38-427667,428750
普吉岛 (66) 76-211036, 217318
清迈 (66)53-248604/7
机场电话：

曼谷素万那普国际机场：
客服中心：1722
或 66) 2132-1888
曼谷廊曼机场
电话：(66) 2535-1310
航空公司
泰国国际航空：
地址：Domestic & International 4th Floor, Departure Hall THAILAND
电话：(素万那普机场)：
(66-2) 134-5483-4
(66-2) 286-2) 288-7000
中国国际航空公司：
清迈航站：
电话：+66 53-274-325
传真：+66 53-274-327
曼谷办公室：
地址：98 Sathorn Square Office Tower 9th Floor, Unit 9008-9010, North Sathorn, Road Silom, Bang Rak, Bangkok 10500, Thailand
电话：+66-2-1081888
传真：+66-2-1081889
机场办公室：
地址：Suvarnabhumi Airport AOB Building 3rd Fl., Room No. Z3-005, 999 Moo 1, Nongprue, Bangpli, Samutprakan 10540
电话：+66-2134-2452ext55
传真：+66-2134-2453
网址：http://www.airchina.co.th
中国东方航空公司曼谷办事处 (MU)--(66)2-636-6978
机场问询：(66)2-134-2101
中国南方航空公司曼谷办事处 (CZ)--(66)2-677-7388
中国海南航空公司曼谷办事处 (HU)--(66)2-679-5086
(HU)--(66)2-679-5087
中华航空曼谷办事处 (CI)--(66)2-250-9888
国泰航空曼谷办事处 (CX)--(66)2-535-2155/6
新加坡航空曼谷办事处 (SQ)--(66)2-535-2260/1
马来西亚航空曼谷办事处 (MH)--(66)2-535-2288

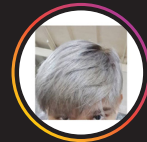
常用电话：
181 报时台
1384 公车路线
191 紧急报案
197 交通状况服务台
198 公共灾害
199 火警、消防车 报警、紧急求助、救护车
1125 自来水局
1130 电力局
1133 电话查询台
1155 旅游警察局 (中文服务)
1166 消费者保护局
1177 电话障碍台
1182 气象台
1188 泰国企业名录
1192 儿童、青少年及妇女保护中心
1193 国道交通警察
1199 海巡署报案专线
1300 人口贩卖、社会问题
1385 国际贸易厅
1386 毒品检举专线
1506 劳保局
1543 快速道路专线
1546 劳工福利与保护厅
1154 (1169) 救护车专线
1156 食物与药物卫生安全委员会
1566 航班查询
1665 红十字会
1667 心理健康专线
1672 旅游资讯查询
1690 火车班次查询
1694 (1695) 职业训练厅
1699 旅游警察专线
1860 国家灾害警报台

EDITOR



Ou Yanting (olina_oyt)
Sheldon Chan (sheldonchan1116)

GRAPHIC



Nipapan Bootwichian (s.smock)

OUTREACH



zhangziyu_yokkk (zhangziyu_yok)

PHOTOGRAPHER



Chanleyrew

@MANGU CONTENT



23

曼明星
Star

《我的“坏”老板》：权力与爱欲的职场交响曲

——专栏泰剧《我的“坏”老板》剧组



7

封面故事
Cover Story

冲刺东盟商用车销冠

——专访NEX (大众) 有限公司首席执行官 林可诺



15

泰自游
Travel

步步惊心 寺玻璃桥

——Khao Tabak



17

食尚志
Foodie

华尔道夫 饕餮盛宴



21

曼品味
Lifestyle

休闲&冒险家

主办/出版 : @ManGu曼谷杂志社
社长/总编 : 郭蕊
新媒体部门总监 : 何婷怡
执行编辑 : 张子钰
美工编辑 : s.smock
摄影 : Chanleyrew
执行外联 : 张子钰

@ManGu Magazine @曼谷杂志社
官网: www.atmangu.com

Thai Jiaranai Group Pub Co., Ltd.
泰国亚洲大众集团 (大众) 有限公司
官网: www.jrnen.co.th

国际刊号: ISSN 3056-9281 (Online)

联系邮箱:
Chairmanoffice@jrnen.co.th

关注新浪微博: @ManGu曼谷杂志

本刊编辑内容版权为本刊所有, 非经本刊同意与授权不得做任何形式之复制和转载。

ข้อมูลและเนื้อหาทั้งหมดในนิตยสารเล่มนี้ ห้ามนำไป
เลียนแบบเผยแพร่โดยไม่ได้รับอนุญาตจากทางนิตยสาร

บริษัท ไทยเจียรไนกรุ๊ป จำกัด (มหาชน)
103 ถนนมนตรี แขวงช่องนนทรี
เขตยานนาวา กรุงเทพฯ 10120

สนใจติดต่อโฆษณา
Advertising : @Honey
Mobile : +66 980809728
Email : tingyi.h@jrnen.co.th
Wechat : H Barbiee



扫码微信公众号
订阅曼谷杂志电子版



@ManGu曼谷杂志官方微博



@ManGu曼谷杂志官方网站



关注杂志抖音
一键开启视频时代



泰國亞洲大眾集團 (大眾) 有限公司
THAI JIARANAI GROUP PUBLIC COMPANY LIMITED

POYD

SKIN

小小的袋子 装着大大的远方

POYD火山石香包



- √ 泰国本土生产
- √ 国际调香师调制
- √ 精选印度和欧洲的精油
- √ 只用土耳其火山石，无添加有害成分



泰国进口



淘宝店铺
@泰旺猫海外市集店



抖音店铺
@POYD个人护理



泰國亞洲大眾集團(大眾)有限公司
THAI JIRANA GROUP PUBLIC COMPANY LIMITED



泰国免签后，还需要办理尊荣卡签证吗？

VS

泰国免签

- 1.至多停留30天
- 2.频繁来泰有被拒绝入境的风险
- 3.需准备出入境航班订单以及逗留期限内的酒店预订单等

短期出行者

需排队N+小时

无

无

无

出入境居留情况

适宜人群

入境对比

银行开户

驾照

特权服务

泰国尊荣卡签证

- 1.可长期停留（签证期5-20年，完期前可续）
- 2.无限次出入境
- 3.只需购买入境机票，无需提供返程机票和酒店预订单

- 1.需要经常往返或长居泰国人士
- 2.有海外资产配置需求的高净值人士
- 3.在泰国有生意往来的商务人士
- 4.想享受特权退休人士
- 5.陪读父母等等

- 1.出入境快速通道
- 2.私人助理陪同入境
- 3.VIP休息室享用
- 4.豪华礼宾车机场接送

可在泰国多家银行开设账户

可办理驾照

- 1.合作酒店、商场、餐厅、旅游景点等专享优惠
- 2.90天移民局报道代理服务
- 3.商业投资/法律顾问
- 4.24小时全年无休客服中心
- 5.特别会员专享高尔夫免费果岭、泰式SPA按摩、健康体检、商业医疗保险等等

泰国尊荣卡签证，让你在泰长居5-20年

给自己多一个选择
保留国籍，长居泰国
解锁当地特权服务



详情请扫码咨询

NEXX POINT

封面故事 @MANGUCOVERSTORY
责任编辑：龙海宁 外联：Jane 摄影：chanleyrew 美工：@s.smock

冲刺东盟商用电动车销冠

——专访NEX（大众）有限公司首席执行官 林可诺

在商界，有些名字不仅代表着个人的成功，更象征着一个时代的产业变革。林可诺，正是这样一位在东盟新能源汽车行业中举足轻重的企业家。

作为 NEX (大众) 有限公司的首席执行官，他见证并推动了泰国商用车市场从传统燃油时代迈向新能源时代的转变。从最初的38台金龙客车，到如今东南亚最大的新能源客车制造工厂，他带领团队不断突破行业瓶颈，精准把握市场脉搏，打造完整的新能源商用车生态链。

回顾林可诺的商业历程，每一次决策都充满远见。他不仅专注于产品本身，更深谙商业模式创新——从整车销售到金融方案支持，从商用车扩展至乘用车，甚至亲自深入市场，为客户争取订单，提供一站式解决方案。这种差异化竞争策略，使 NEX 在短短几年内迅速崛起，成为东盟新能源商用车领域的佼佼者。

面对国际市场波动与全球新能源趋势，他始终保持敏锐的市场洞察力。在中美贸易战、碳排放政策收紧的大背景下，他准确判断产业转移趋势，率先在泰国布局新能源制造基地。疫情期间，他更是果断调整战略，投身防疫物资生产，为社会贡献力量量的同时，也为企业发展创造了新的机遇。

如今，NEX (大众) 已成功将新能源商用车推广至东南亚多个国家，并与奇瑞等中国汽车品牌展开深度合作，推动新能源乘用车的本地化生产。在这次专访中，林可诺分享了他对泰国及东盟新能源市场的独到见解，回顾了创业路上的挑战与机遇，同时也探讨了如何在商界沉浮中坚守初心，实现企业的长期稳健发展。

本期封面人物，让我们一起走进NEX (大众) 有限公司首席执行官——林可诺。



ManGu：请您分享一下您的教育背景。

林可诺：我本科毕业于北京外国语大学，目前在北京大学攻读商科博士学位。

ManGu：在北外时，您主修的专业是什么？

林可诺：我主修的是泰语，属于亚非语系，专业性很强。

ManGu：当时为什么会选择学习泰语呢？

林可诺：其实是一种机缘巧合。大概二十几年前，我们学校有提前招生政策，而我当时算是学习成绩比较优秀的学生之一，因此获得了提前录取的机会，最终进入北外学习泰语。那个时候，国内学习泰语的人很少，我们班大概只有二十个学生，其中来自潮汕的同学也只有两位。四年学成后，我没有任何犹豫，毕业后第一时间就来到了泰国。

ManGu：您的第一份工作是在做什么的？

林可诺：最初是给人打工。因为家里的经济条件一般，父亲刚做完脑部手术，母亲是家庭主妇，我首先要解决生存问题。当时国内还有国家分配制度，但整体工资水平较低，不太能支撑家庭的开销。权衡之下，我决定来泰国工作。我的第一份工作是在一家泰国华人老板的公司，负责对接中国的国际贸易业务。但这份工作只做了六个月。有一天，我母亲打电话问我在国外过得怎么样。我一边吃着米饭和炒蛋，一边告诉她“挺好的”。其实当时的生活并不容易，但我不想让家人担心。挂了电话后，我心里五味杂陈，觉得连家人都要隐瞒自己的真实处境，实在不是长久之计。我意识到，如果一直这样下去，不仅对不起自己，也对不起我所受的教育。于是，我毅然决定辞职，开始决定自己创业。

ManGu：从创业到盈利，您用了多长时间？

林可诺：严格来说，从创业的第二个月起，我就开始赚钱了。当然，初期因为资金有限导致规模受限，但比起打工，收入已经好很多，至少能解决温饱问题。后来，在经营手机配件的过程中，我开始与印刷厂合作，比如制作包装等。我渐渐发现，印刷行业本身也有很大的市场潜力。于是，我开始涉足印刷制版，销售印刷相关的板材，甚至后来连印刷机都开始卖。生意就这样越做越大，逐步从单一产品拓展到多个领域。

我是第一个将电蚊拍从中国引入泰国的人。最开始，泰国市场上主要是普通塑料苍蝇拍，我注意到国内已经出现了电蚊拍，于是果断将这类产品带到泰国。事实证明，这种小商品在泰国的需求量非常大。除了电蚊拍，我还引入了许多其他商品，比如插座、电动车锁等。基本上，每次广交会，我都会去“淘金”，把在国内发现的好产品带到泰国市场。就这样，事业慢慢步入正轨，领域也越拓越宽。

ManGu：是什么促使您从小商品贸易转型到更大的产业？

林可诺：虽然小商品生意让我赚到了钱，但我逐渐发现，虽然看似收入不错，但并没有一个真正属于自己的事业。我每个月大概只需要做两次生意，一次是15号去展示新产品，30号是结订单、结汇。这种模式虽然挣钱，但缺乏稳定性和可持续性，于是我开始思考下一步该怎么走。



大概在20年前，一家中国车企——厦门金龙旅行车有限公司的老板来泰国考察。他通过中国使馆的朋友找到我，希望我能帮忙接待。我带他考察了泰国的日野、五十铃等知名主机厂，在过程中我发现这是一个非常有潜力的行业，同时也符合我对未来事业的期待。

ManGu：这是否成为了您事业的重大转折点？

林可诺：是的。考察结束后，金龙的老板告诉我，在泰国一直找不到合适的合作伙伴，问我是否愿意尝试。我当时连一辆大巴有几个轮子都不知道，但还是决定试试看。

第一单我买了38台大巴，全是自己投资。当时手上的资金也只能买38台，连40台都不够。最初，我还沿用做小商品的思维——怎么便宜怎么来，降低配置，认为价格低就有销路。但很快发现，大巴市场和小商品完全不同。泰国客户告诉我，他们最低标准都是日本日野500，好一点就是奔驰、斯堪尼亚（Scania）、沃尔沃（Volvo）或曼（MAN）的大巴。结果，第一批38台车到了泰国后，完全卖不动，砸在手里。



ManGu: 遇到这样的困难, 您是如何突破的?

林可诺:当时没有4S店、没有销售平台、没有工厂,甚至连像样的售后服务站都没有。为了打开市场,我只能亲自带着售后人员挨家挨户去推销。客户问我:“为什么我要买你的车?”我没有更好的答案,只能保证“如果你用得不同意,我给你换车。”

那段时间,我经常半夜接到客户电话,维修问题随叫随到。久而久之,客户感受到我的真诚,开始愿意尝试。就这样,从最初的38台车,我逐渐在泰国市场站稳了脚跟。

后来,我的业务逐渐扩展,在泰国的市场占有率一度达到78%以上,几乎主导了泰国的旅游大巴市场。我卖出去的大巴超过一万辆,今天在泰国的大街小巷,尤其是夜市和旅游景点,几乎90%的中文标识大巴,都有我销售的身影。

ManGu: 为什么泰国市场最终选择了金龙大巴,而不是日系等其他品牌?

林可诺:主要是中国的产品在很多方面具备优势。首先,我们采用的是流水线式生产,每一台车的配置、造型和质量都是高度一致的,而泰国本地的生产方式较为分散,每辆车可能都有不同的规格和配置。这样的差异使得中国品牌在售后服务和零部件供应方面更具优势。

此外,我们提供的不仅仅是一台车,而是一种完整的商业模式。我们帮助客户解决资金问题,例如零首付购车方案,并且协助他们获取订单,甚至主动到国外寻找商业机会。正是这种模式,使我们在行业中取得了成功。

ManGu：从最初的38台金龙客车到如今的大规模经营，业务是如何发展的？

林可诺：在最初的几年，我们专注于大巴车的销售，随着市场的变化，业务逐步扩展到其他车型。大约五年前，我们注意到新能源车开始崭露头角，特别是在中国，新能源车逐渐取代了许多传统车型。我们预测，这一趋势必然会复制到东南亚市场，尤其是在中美贸易战的背景下，许多中国企业开始采用“China Plus One”模式，即在中国以外的东南亚国家设厂，以规避贸易壁垒。新能源车的兴起不仅仅是市场趋势，也是企业发展的重要机遇。中国的新能源车具有高性价比，质量可靠，尤其在商用车领域，日系品牌几乎没有新能源产品，而泰国市场上的主要品牌，如日野和五十铃，也尚未进行新能源转型。这给了我们巨大的发展空间。

ManGu：你们是如何布局新能源车市场的？

林可诺：我们在泰国投资了一个新能源客车制造工厂，总投资超过六亿人民币，不包括土地成本。这个工厂是东南亚地区规模最大、最先进的客车制造厂之一。五年前，我们还是依靠整车进口，承担高额关税；但在工厂建成后，我们开始在泰国本地生产，这不仅降低了成本，也增强了市场竞争力。

目前，从该工厂生产的新能源车辆已达近4000台，其中3000台投放到公交车市场，1000多台用于载货领域。这一成绩使我们成为泰国乃至东南亚新能源商用车市场的领先者。

ManGu：未来的发展方向是什么？

林可诺：在商用车取得成功以后，我们发现乘用车市场同样具有巨大的发展潜力。因此，我们开始向乘用车领域拓展也就是小轿车。目前，已有多个中国品牌进入泰国市场，我们也正在与奇瑞公司洽谈，计划在泰国合资建设一个乘用车生产厂。这将成为奇瑞在海外的第11个CKD（全散件组装）工厂。就此我们完成了一个横向转型——从只有商用车到涉及乘用车，从油车变为电车。





ManGu: 在商用车领域，您认为市场推广方面存在哪些困难？

林可诺：其实，从商用车的角度来看，相对来说更容易接受电动车。因为商用车不像普通家用小轿车那样需要频繁在各个地方跑。对于家用来说，用户很难确定目的地附近是否有充电桩或充电站，而商用车则不同，它通常是点对点的行驶。商用车的运行是基于订单和活跃的需求，所以我们只需要确保车辆的起始点和终点各有一个充电站，就能够满足运营需求。这使得商用车的电动车推广相对来说更具优势。

ManGu: 那在实际推广过程中，是否有政策支持呢？

林可诺：当然有，尤其是在泰国，政府已推出一系列税收优惠政策。比如，若购买或使用新能源车辆，企业可以享受税务抵扣。特别是如果车辆是在泰国本地生产的，抵税额度更高，甚至是抵扣两倍税额。这些政策无疑对我们的销售非常有利。

ManGu: 您提到碳排放指数，这似乎是推动企业转型的一个重要因素？

林可诺：是的，泰国的许多工业都涉及出口，且全球越来越重视碳排放标准。为了符合国际环保要求，企业在转型时有很强的动力去从传统的油车转向电动车。这种转型不仅是市场趋势，更是不可逆的潮流。例如，皮卡车型目前也正在逐步推向电动化。这是一个非常重要的转型信号。

ManGu: 在这一转型过程中，是否仍然存在顾虑？尤其是对于大企业来说，转型的成本如何计算？

林可诺：对于一些大型优质客户来说，他们已经意识到减少碳排放的社会责任，因此他们在选择电动货车或客车时，基本上没有太多顾虑。然而，对于其他客户来说，的确需要一定的引导。尤其是要帮助他们清楚地了解电动车的使用场景、资源匹配以及商业逻辑的实际运作。因此，我们需要给他们详细的成本回收周期分析。商用电动车的购车成本通常较高，特别是那些电池容量较大的车型。但我们会帮助客户算出投入产出比，告诉他们通过较长时间的使用，电动车能够节省的成本远远超过初期的高投入。

ManGu: 在成本方面，电动车与油车相比，差距有多大？

林可诺：从使用成本来看，电动车明显低于传统燃油车。电费远低于油费，且电动车的维护成本也更低，基本只有传统油车的一半。电动车不仅在节能和降低排放方面具有显著优势，还能带来更低的维修和运营成本。虽然目前电动车的购买价格相对较高，通常比燃油车贵约20%左右，但随着电池技术的不断进步和生产成本的降低，未来这种差距有望缩小，甚至可能在不久的将来，电动车的购买成本与燃油车接近。从整体市场趋势来看，电动车的普及势不可挡，这一转型将为我们开辟更广阔的发展空间。



ManGu：随着新能源汽车逐渐走入市场，尤其是电动汽车，很多消费者开始关注它们在长途运输或商用中的表现。电动汽车的蓄电能力和安全性成了大家关心的焦点。您怎么看待这个问题？

林可诺：从安全性角度来说，电动汽车的安全性其实远高于传统燃油车。首先，我们的电池已经达到了IP68的防水等级，就像iPhone那样，即使泡在水里三个小时也不会有问题。即使遇到积水，电车也能确保安全。电车的智能化系统可以实时监控电池的状态，任何潜在问题都会通过电子系统提前警告用户，这一点是传统燃油车所不具备的优势。

另外，电动汽车的电池管理系统也非常先进，我们搭载了EV控制系统（EBS），能够实时监控电池的使用情况和电路状态，提前预警。这种设计不仅保障了电车的安全性，还能让用户在驾驶过程中更有信心。

ManGu：如果考虑到电动车是全新的技术，相比油车，使用时间较短，是否有消费者担心电动车的稳定性和使用寿命？

林可诺：这是一个很好的问题，确实许多人对新技术的使用会有顾虑。油车在泰国已经使用了几十年，但随着时间的推移，油车的技术优势逐渐降低。而电动车由于是全新的产品，其安全性和稳定性会更好，尤其是在现代电池技术和智能系统的加持下，电动车在稳定性上具有更大的优势。随着电动车技术的不断成熟，使用体验会越来越好，稳定性也会不断提高。

ManGu：对于长途运输的顾虑，消费者是否还会担心一些实际问题？比如在偏远地区突然坏掉，或者找不到充电站等情况？

林可诺：对于这些顾虑，实际上现在电动车已经能够有效解决。商用电动车一般是固定线路的运营，司机只需按照固定路线行驶，不会突然接到任务远离固定路线，这样就不必担心中途无法找到充电桩的问题。我们在为客户配车时，也会配套充电设施，比如每五台大车配备一个300千瓦时的高压充电桩，确保充电设施充足，能满足客户的需求。

ManGu：那对于乘用车的充电问题是否会更复杂？尤其是家用小轿车？

林可诺：是的，乘用车的充电问题相对更复杂，尤其是对于家用小轿车来说，车主在外出时可能需要寻找充电桩。然而，随着电池技术的更新换代，这些焦虑逐渐减少。比如，最新的奇瑞正在推出固态电池，这种电池不仅安全性高，而且充满电后，续航可达到2000公里，这样的电池解决了很多消费者的里程焦虑。未来，电池技术的进步会使得电动车的续航能力与油车几乎持平，消费者的使用体验会更加顺畅。

ManGu: 说到电动汽车的市场, 您提到过东盟市场的潜力。您能详细讲讲泰国在这个过程中扮演的角色吗?

林可诺: 泰国在东盟市场的地理位置非常重要, 且泰国政府对于新能源汽车的政策支持也非常强劲。除了泰国本地的需求外, 东盟市场总人口超过六七亿, 是一个巨大的潜力市场。而且, 东盟各国对于进口商品有免税政策, 这使得我们在泰国生产电动车, 能够通过原产地证书免税出口到其他国家, 进一步拓展市场。

泰国的市场目前主要集中在丰田、本田和福特这些国际品牌, 但随着中国车企的崛起, 尤其是比亚迪等品牌的进入, 未来中国车企在泰国市场的份额将逐渐增长。我们公司目前的生产能力是每年大约10万辆, 主要面向出口, 未来随着生产能力的提升, 还会有更多车型进入泰国市场。

ManGu: 在您看来, 电动汽车未来的发展方向是什么? 新能源和氢能源的前景如何?

林可诺: 未来电动汽车的普及将会非常广泛, 但这并不意味着传统燃油车会立刻退出市场。实际上, 混合动力和氢能源车也将是一个重要的发展方向。尤其是氢能源车, 具有非常大的潜力, 因为氢气本身是非常清洁的能源, 使用后排放物仅为水, 这对于环保来说是非常有意义的。目前, 氢能源的最大挑战在于基础设施的建设, 例如充氢站的数量尚且不足, 这需要政府和企业共同推动。

ManGu: 您提到泰国市场竞争激烈, 但奇瑞在此仍能占据一席之地。除了精准的产品定位, 奇瑞的哪些策略让它在激烈的竞争中脱颖而出?

林可诺: 除了产品定位外, 奇瑞的全球战略布局无疑是它在泰国市场取得成功的重要原因。奇瑞不仅在中国市场积累了丰富的经验, 还在多个国家和地区树立了强大的品牌形象。奇瑞能够根据不同国家的市场需求进行灵活调整, 推出适合当地消费者的车型。

在泰国, 奇瑞通过精准的市场调研和合适的合作伙伴关系, 确保了它在激烈的市场竞争中脱颖而出。此外, 奇瑞在泰国的战略非常稳健, 逐步推进, 不急于过度投资, 这样可以确保企业在面临市场不确定性时能够保持稳健的增长。

ManGu: 作为一位有着丰富经验的企业家, 您是否在事业发展过程中经历过一些重要的挑战和困难?

林可诺: 当然, 泰国的商业环境并不总是顺风顺水。尤其是初期阶段, 我们经历了不少法律和经营风险。一些法律纠纷、政治纷争, 以及同行业的激烈竞争, 都给企业带来不小的压力。不过, 我始终坚信, 做生意一定要守法经营, 只有这样, 才能度过各种困境。幸运的是, 我们始终坚守这条原则, 最终化解了这些问题。



ManGu: 疫情期间, 您曾积极参与了泰国的防疫工作, 您能分享一下这一经历吗?

林可诺: 疫情期间, 我参与了多个防疫项目, 包括口罩生产和销售。我在泰国建立了一个口罩厂, 生产线非常高效, 短短几个月内销售了约2亿个口罩。此外, 我们还引进了ATK检测设备, 帮助泰国民众应对疫情。虽然这些生意并非为了盈利, 但我认为在国家危难时, 企业更应该担当起责任, 帮助社会渡过难关。

ManGu: 作为一名在泰国扎根多年的华人, 您是否坚持一些中国传统的生活方式或者座右铭?

林可诺: 我一直秉承着“做事要坚持, 做人要讲诚信”的原则。无论在商场还是生活中, 这两点都是我最看重的。正是因为坚持这些原则, 我才能在过去的二十几年中稳步发展。至于生活习惯, 我每天都会保持健身, 打高尔夫球, 保持身体健康。生活有规律, 工作也能更加高效。

ManGu: 最后, 您是否有话要对读者说?

林可诺: 希望大家能够支持来自中国的新能源车, 它们不仅代表了中国的制造水平, 也为泰国市场带来了更多选择。





步步惊心 寺玻璃桥

Khao Tabak



玻璃桥是近年来兴起的网红景观，它惊险、震撼又刺激，这种“眼睛在天堂，身体在地狱”的奇幻感受让人又爱又恨又难以抗拒。很多人自以为是王者，信誓旦旦的说要脸不红心不跳地征服它，到了现场后却是另一番景象.....毗邻曼谷的府，去度假的旅游景点也不少。在春武里，除了拥有美丽的大海和很多不错的旅游景点等待着游客们踏入一探究竟外，有一个令人“脸红心跳”的景点Khao Tabak寺的玻璃桥。

Khao Tabak寺玻璃桥作为春武里度的网红打卡地，长期吸引着众多游客前来。整座玻璃桥长226米，连接着两座佛像Khao Luang Pho Sothon和Luang Pho Sothon。玻璃长50米，玻璃厚50毫米，可支撑近2吨的重量。

在通往玻璃桥的途中，你会发现桥上绑着五颜六色的布。如果你也想系这些彩色的布，在桥的入口处会提供给游客。每一种颜色都有不同的吉祥如意，在每种颜色的前面都会有一个解释的标志。走上玻璃桥，360度无死角俯瞰，树林繁茂、绿意盎然，郁郁





玻璃桥是近年来兴起的网红景观，它惊险、震撼又刺激，这种“眼睛在天堂，身体在地狱”的奇幻感受让人又爱又狠又难以抗拒。很多人自以为是王者，信誓旦旦的说要脸不红心不跳地征服它，到了现场后却是另一番景象.....毗邻曼谷的府，去度假的旅游景点也不少。在春武里，除了拥有美丽的大海和很多不错的旅游景点等待着游客们踏入一探究竟外，有一个令人“脸红心跳”的景点Khao Tabak寺的玻璃桥。

Khao Tabak寺玻璃桥作为春武里度的网红打卡地，长期吸引着众多游客前来。整座玻璃桥长226米，连接着两座佛像Khao Luang Pho Sothon和Luang Pho Sothon。玻璃长50米，玻璃厚50毫米，可支撑近2吨的重量。

在通往玻璃桥的途中，你会发现桥上绑着五颜六色的布。如果你也想系这些彩色的布，在桥的入口处会提供给游客。每一种颜色都有不同的吉祥如意，在每种颜色的前面都会有一个解释的标志。走上玻璃桥，360度无死角俯瞰，树林繁茂、绿意盎然，郁郁葱葱的山体成为春武里府最美的“生态绿洲”，一幅“林在城中、城在林中”的美丽画卷跃入眼前。走上心仪已久的高空玻璃桥，上午的疲倦一扫而光，接下来的是整个玻璃桥上让你尖叫不已的高空风景。

漫步空中玻璃桥，置身脱俗盎然的如诗如画般的走廊，脚踏透明玻璃，一眼望到桥底，真正步步惊心！伴随着大自然吹拂而来的阵阵海风，聆听着鸟鸣，感受大自然带给我们的视觉震撼，体验心脏涌动的“砰砰豪情”。玻璃桥的不远处，有一颗红色大树。在满片“生态绿洲”



玻璃桥是近年来兴起的网红景观，它惊险、震撼又刺激，这种“眼睛在天堂，身体在地狱”的奇幻感受让人又爱又狠又难以抗拒。很多人自以为是王者，信誓旦旦的说要脸不红心不跳地征服它，到了现场后却是另一番景象.....毗邻曼谷的府，去度假的旅游景点也不少。在春武里，除了拥有美丽的大海和很多不错的旅游景点等待着游客们踏入一探究竟外，有一个令人“脸红心跳”的景点Khao Tabak寺的玻璃桥。



地址：Highway 331, Nong Kham District, Si Racha District, Chonburi 20110, Thailand

营业时间：09:00AM - 06:00PM

票价：40铢 / 人



华尔道夫 饕餮盛宴

华尔道夫一直是传奇和奢华的象征，拥有悠久的美食文化历史，始终秉承品牌对美食不断推陈出新的精神，为宾客呈现高品质的饕餮盛宴。曼谷作为华尔道夫入驻东南亚的首个城市，于2018年坐落于曼谷Ratchaprasong商业区，邻近Central World、Siam Paragon、四面佛等著名购物中心及地标性建筑旁，得到不少游客的青睐是来泰旅游的首选酒店。



地址: 151 Ratchadamri Rd, Lumpini, Pathum Wan District, Bangkok 10330
营业时间: 11:30AM-02:30PM, 05:30-09:00PM (每天)
电话: 02-8468850

曼谷华尔道夫除了拥有优质的服务外，酒店的美食也是别具匠心。酒店的餐厅设立在55层至57层之间。其中Bull & Bear餐厅是酒店的王牌餐厅之一，是主打现代亚洲风味的传统牛肉餐厅。餐厅的装修亮点在于设计师大胆融入了前卫的黄铜材质和几何元素，并复刻了纽约酒店的吧台风格，成为了餐厅整体设计的点睛之笔。而且餐厅的窗户都是大面积的落地窗，可以在一览天际的城市光景中共享美食。

Bull & Bear餐厅的美食大多是搭配好的套餐形式，分量适中又能让你品尝到每款招牌菜。前菜主要以沙拉为主，【烟熏培根蛋沙拉】以面包干、流心蛋、烟熏培根打底，最后撒上巴马干酪粉，口感咸甜果香浓郁特别适合配合开胃酒食用。主菜一定能让肉食爱好者大饱口福，【澳洲牛排】选用从澳大利亚进口的牛肉，通过55天风干让牛肉周围的多余脂肪流出，最后通过餐厅特制的大型木炭烤架烤制，充分发挥出牛肉的质感，带有些许烟熏香气同时又多汁嫩滑。除此之外，餐厅的招牌菜还有烟烤羊排、烟熏大虾、特调鸡尾酒、甜点等。但是有一点要注意的就是餐厅太受欢迎需要提前一天预约哦~



曼谷杂志视频专栏上线!

涵盖中泰所有主要社交媒体平台，
明星大佬、吃喝玩乐全部视频化呈现!



扫码关注曼谷杂志，
获取更多精彩资讯

联系方式

- ☎ : +66 980809728 (Honey)
- 🌐 : www.atmangu.com
- ✉ : tingyi.h@jrnen.co.th
- 📍 : Sinatee Building, 5th Floor, No. 103 Nonsi Road,
- 🗣 : H_Barbiee
- Chong Nonsi Subdistrict, Yannawa District, Bangkok 10120



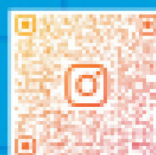
微信



Line



B站



Instagram



Tiktok



微博



小红书



《曼谷杂志》

线上平台矩阵

MANGU MAGAZINE ONLINE
PLATFORM MATRIX



微信公众号：泰讯通



官网：atmangu.com



微博：ManGu 曼谷杂志



微信视频号：曼谷视频



抖音号：@ManGu曼谷杂志



小红书：ManGu曼谷杂志



脸书：ManGu Magazine



推特：@ManGu_Magazine



IG：mangumagazine

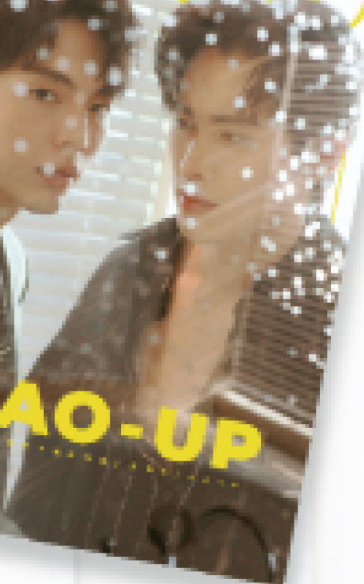


饱读APP：@曼谷



Ookbee：ManGu Magazine

www.atmangu.com



LEISURE PROJECTS

休闲&冒险家

地址: Siam Center 1楼
营业时间: 10:00- 22:00
联系电话: +662-658-1000



责任编辑/Sheldon Chan 美工 / @s.smock

乐购@MANGU SHOPPING



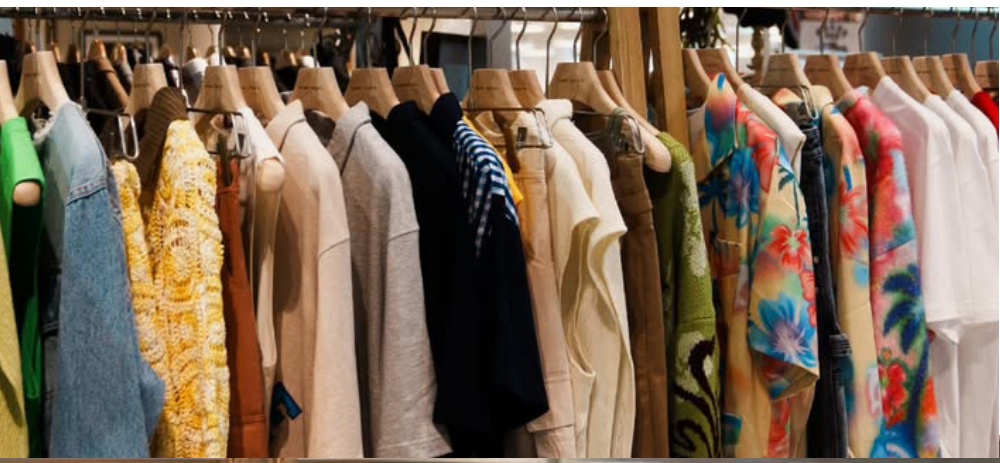
每个热爱生活的人，每天都会面对今天穿什么的选择题。因为既要精致得体，又要干练端庄；既要伸展自如，又要风度翩翩。衣服和裤子如何搭配，才能衬托出一天的心情，这一切都是选择困难症的棘手问题。如果你不想把时间浪费在寻找衣服和纠结搭配衣服上，本期《@ManGu曼谷》杂志为您推荐这家店——Leisure Projects可以为您解决穿搭难题。

男人服饰搭配有三层境界：第一层是和谐、第二层是美感、第三层是个性。男士休闲装是以商务、时尚气息为主设计出来的服装，职业而又偏带休闲。Leisure Projects走的就是现代奢华休闲装理念，在注重休闲风格的同时，也不失时尚气息。而且该品牌的有趣之处在于使用男装上少有的图案，来进行重新设计，在视觉上给人独特感。

Leisure Projects店铺位于Siam Center 1楼。品牌创始人Nut Nattapon既是这家店的店主，也是设计师。品牌的设计灵感源自他的每一次的旅行，因为喜欢去海边游玩和爬山，所以他将每次旅途中的所见所闻融入设计里，比如将攀岩绳的元素运用到衣服的图案设计中。如果把Leisure Projects比作男性，Leisure Projects应该是个爱冒险、爱挑战的人。就像Nut Nattapon一样，热爱生活的多样化，设计上风格清晰但又不引人注目，喜欢在自己的着装里加入各种灵感。Leisure Projects的吸引力在于面料丰富、缝纫方式独特、剪裁新颖，图形花纹的设计为服装增添了独特的触感，使其成为泰国非常值得关注的品牌之一。

Leisure Projects创立以来，一直走在潮流先锋。店内除了有T恤、夹克、







《我的“坏”老板》 权力与爱欲的职场交响

——专访泰剧《我的“坏”老板》剧组

继《征服甜心》以甜虐交织的BoyLove叙事圈粉无数后，RS集团旗下的Rose Studio再度祭出一部重磅BL剧集《我的“坏”老板》（My "Bad" Boss）。改编自作家anin19的同名小说，这部剧以职场为舞台，将镜头对准了一段权力不对等却又令人无法移开视线的爱情故事。冷酷深沉的老板Aries（James Hayward饰）与低调内敛的助理Pat（Kad Ploysupa饰），两人在情感与权力的博弈中碰撞出火花，勾勒出一幅既复杂又迷人的情感图景。

禁忌与吸引：从暗恋到纠缠

故事的起点是Pat对Aries那份隐秘而压抑的暗恋。作为一名普通助理，他深知自己与这位高高在上的老板之间横亘着身份与地位的鸿沟。Pat试图将这份感情埋藏在专业的老板与下属关系之下，然而Aries却像一头危险的猎豹，屡屡打破界限，用若即若离的态度撩拨着Pat的内心。导演巧妙地通过细腻镜

头语言，捕捉两人之间微妙的情感流动：Aries一个意味深长的眼神，Pat一次无意的指尖触碰，都让观众屏息以待。

转折点出现在Pat决定辞职的那一刻。面对失去Pat的可能，Aries展现出意想不到的脆弱与执着，他用一系列强势又略带笨拙的举动试图挽留这个对他日益重要的人。从冷漠到占有，从游戏到真心，Aries的内心防线逐渐瓦解。而Pat则在这场拉锯战中，从最初的抗拒到动摇，最终陷入这段危险又迷人的关系。两人之间的张力，既源于权力的不对等，也来自情感的不可控——这种矛盾感正是《我的“坏”老板》的核心魅力。

占有与救赎：复杂人性的放大镜

Aries并非传统意义上的“完美男主”。他曾是个玩世不恭的花花公子，以权力为筹码，将Pat一步步拉入自己的情感漩涡。然而，当Pat与其他同事互动时，Aries眼神中闪过的愤怒与不安，却暴露了他内心的占有欲。这种复杂的情感冲突，让这个角色跳脱了单一的“霸道总裁”标签，呈现出更真实的人性侧面。而Pat也不是单纯

的“被动受害者”，他内心的挣扎与对Aries的依赖交织，既让人心疼，又令人共情。

随着剧情深入，Aries逐渐放弃了那些短暂的床伴，选择直面自己对Pat的感情。这段从游戏到深情的转变并非一蹴而就，而是伴随着内心的撕裂与重塑。剧中一句台词或许道出了Aries的心声：“我以为我掌控了一切，直到我发现自己无法失去你。”这种从权力到爱欲的过渡，既是Aries的救赎，也是整部剧最打动观众的情感高潮。





职场暗战：爱情之外的博弈

《我的‘坏老板’》并未止步于情感纠葛，它还将商战与职场阴谋融入叙事，为故事增添了更多层次。Aries的商业对手——那些曾经的朋友，如今的敌人——试图利用他与Pat的关系作为突破口，展开报复。办公室里的勾心斗角与会议桌上的明争暗斗，与两人之间的情感拉扯交相呼应，让整部剧的节奏紧凑而富有张力。爱情在这场权力游戏中，既是软肋，也是盔甲。

演员的火花，BL剧的进阶

James Hayward与Kad Ploysupa的表演无疑是这部剧的亮点之一。新晋演员James将Aries的霸气与脆弱拿捏得恰到好处，他的眼神如冰川般冷冽，又藏着深不见底的情感暗流。而Kad则用细腻的演技赋予Pat灵魂，这个角色在依赖与抗拒之间摇摆的内心戏，被他演绎得层次分明。两人对手戏中的化学反应令人屏息，尤其是争吵后那场无声的对视，情绪浓烈得几乎要从屏幕溢出。

相较于许多依赖高甜或高虐推动剧情的BL剧，《我的‘坏老板’》更注重情感的渐进与角色内心的挖掘。它没有一味放大戏剧冲

突，而是通过细节刻画——如Aries办公桌上多出的一杯咖啡，或Pat藏在抽屉里的辞职信——让观众感受到人物关系的微妙变化。副CP的点缀虽不算多，却为主线增添了几分轻松与趣味，让整部剧的节奏更显平衡。

一场视觉与心灵的盛宴

《我的‘坏老板’》是一部值得细品的BL剧集。它将权力与爱情、欲望与人性交织成一张引人入胜的网，既有职场斗争的紧张感，也有情感纠葛的心动瞬间。如果你钟情于BL剧的独特魅力，这部剧绝对不容错过。它不仅是一场视觉盛宴，更是一次对复杂人性的深刻叩问。当Aries与Pat在屏幕上相拥的那一刻，你会发现，爱或许从不简单，却总能找到属于它的归宿。





ManGu：可以简单介绍一下自己吗？

Kad：大家好，我是Kad Ploysupa，在剧中饰演Pat。

Fam：大家好，我是Fam Thanuphat Pongsuwan，在剧中饰演Run。

Nick：大家好，我是Nick Steiner Gaksch，在剧中饰演Feilong。

James：大家好，我是James Hayward Prescott，在剧中饰演Aries。

Zax：大家好，我是Zax Nattapat Suthisawan，在剧中饰演Khimhan。

ManGu：大家在接到角色时，有读过小说吗？

全体：有的，读过。

Fam：哦，我读过。要说的话，小说的情节特别紧凑。紧凑的意思是，剧中的情节和小说会有些许不同。剧集的呈现方式会更趋向于真实感，更加真实，而小说则显得更加...嗯，暴力一些，确实要更激烈一些，真的非常紧张刺激。

Kad：因为我们在剧集里调整了内容，让观众更容易接近。尤其是在Feilong、Run等几个角色的部分，小说的情节真的非常紧凑。

Zax：是的，小说给了读者更多的想象空间。不一定非要弱化什么的。比如黑暗、暴力，或者是悲伤的情节，都会更加沉重，情感戏也会更加沉重。但如果是剧集的话，我们会让观众，无论任何年龄层，都能更容易接受。是的，虽然如此，剧集也依然非常有趣，没错。

Zax：是的，小说给了读者

ManGu：那么，大家接到角色时，感觉如何？

Kad：我感到非常激动，也很高兴能够饰演Pat这个角色。

Fam：对我来说，我感到非常荣幸能够饰演Run这个角色。因为Run的性格和我自己有些相似。

Kad：怎么说？相似在哪里？（问）

Fam：相似在哪里呢？就等着看剧集吧（笑）。

Kad：不要剧透嘛（笑）。

Fam：不剧透啦（笑）。

Nick：对于我来说，Feilong这个角色感觉离我有些远。Feilong和我有些距离，但我通过参考小说，慢慢地调整角色的表现，尽量让它更贴合原著，也让Feilong这个角色更完美。

Zax：对我来说，我挺喜欢的，因为Khimhan和我在性格和生活方式上有很大的不同，但我觉得这也很有挑战性。通过导演的剧本围读，也和伙伴们一起排练，感觉自己很喜欢Khimhan这个角色的状态。

ManGu：那么，在拍摄这部剧时，哪个镜头或哪一部分是你们觉得最难拍的呢？

Kad：好吧，至于我的部分，并没有特别难的地方。因为我们大家在剧本围读中一起练习了很多，所以彼此非常熟悉，这也让拍摄非常顺利。

James：其实并不难，不过它确实花费了很多时间，是的。

Kad：每个场景都花了很多时间，特别是在情感的表达和安排上。

Nick：对于我来说，最难的镜头应该是情感戏。因为在小说中，Feilong无论生气还是愤怒，都不会哭。但在剧集里，我尝试在他生气时加入一些眼泪。其实流泪不是因为伤心，而是因为我认为一个人流泪一定是有某种想法，大家会想知道他是因为伤心流泪，还是因为愤怒而流泪。希望大家能在剧集中看到，Feilong每次生气或者愤怒时，眼泪背后的原因是什么。我可以告诉大家，他绝对不是因为悲伤而流泪，但我希望大家注意到每个小细节。每个角色的表现，都能和Feilong产生某种联系。

Fam：对于我来说，我觉得没有哪一场戏是特别难的。因为就像James说的，确实需要时间，需要时间去感受它，去和它相处，去做剧本围读。例如像爱情戏或者情感戏，我们也需要更好地理解它。



ManGu: 那么，之前你们两个人是认识的吗？还是不认识？

全体：哦，认识，认识，认识，认识。

Kad: (指向Nick) 你叫什么名字？哦，Nick啊，我认识他，我们曾经一起工作过。其实是很久以前的事情了，(开玩笑) 开玩笑的，实际上我们是认识的，曾经一起合作过很多次，也没想到还能再次相遇，真的是命中注定。而James也一样，我们也经常见面，常常在Instagram和TikTok上碰到他。

Nick: 不过刚才有点在乎啊，他问说是不是认识对方，我就说不认识，哈哈。

James: 开玩笑的，James和Nick是从五年级就认识了，大概11、12岁的时候吧。至于Fam，他和我在同一所大学学习，而Zax和Kad则是在剧本围读时才认识的，真的是命中注定。

Zax: 我之前一个人都不认识，只有Nick是我以前拍过广告认识的。不是Nick认识我，哈哈。其他的朋友们都是在剧本围读时才认识的，是的。

ManGu: 那你们能不能分享一下，拍摄过程中、拍摄期间，或者在剧本围读时有没有什么有趣的事情发生，可以和大家讲一下吗？

Kad: 哇，其实我们一直都很开心，看到Fam的脸就觉得很开心，每天都很快快乐，因为Fam真的很搞笑，他会逗大家笑。

James: 但是最有趣的事情之一就是“偷衣服”的事件。

Fam: 对，确实，发生了一些小趣事，我们之间也越来越熟悉了。比如有衣服丢失，有人“偷衣服”(笑)，就是Kad这个家伙。

Zax: 最有趣的事情应该是关于另一个演员故事。今天他没来，但是他真的是和他的角色完全不同。真实的他是个非常搞笑、心情总是很好的人，大伙都很喜欢捉弄他。我们总是故意让他走到这边走到那边，他总是相信，我们都觉得他是个很单纯、容易捉弄的人。但当他进入角色时，他就变得非常严肃、很酷、很坏，非常有魅力。虽然他在角色中是这么冷酷，实际上他很有趣。而且大家都喜欢捉弄他，这里的人都喜欢一起捉弄他(笑)。

ManGu: 那么，想问一下在拍摄过程中，有没有人有时候记不住台词，或者分心的情况发生？

Kad: 其实我们在剧本围读时练习了很多次，所以大家演技上不太需要死记台词，更多的是理解角色，所以没有人会特别依赖台词本来回看。但是如果有出现台词忘记的情况，通常是在拍摄时没有声音的场景，那种场景其实非常难，因为镜头不录音，我们只能假装在说话，但其实讨论的内容是什么大家也不太清楚。这是我觉得最难的场景。

Zax: 对，真的很难。

Fam: 我不太喜欢那种需要盯着对方对面看的场景。

James: 不过我倒是经常会犯错，像是说错话这种。其实我说泰语挺难的。

Zax: 泰语挺复杂的。

James: 英语我也不太会。

Kad: 对，是真的(笑)。

Fam: 这就是他的常态(笑)。

ManGu: James，你是纯正的泰国人吗？其他人呢？

James: 哦，不是，我是混血，泰国和新西兰的。

Nick: 我也是，我是泰国和瑞士混血。

其他人: 我们都是纯正的泰国人。

ManGu: 那拍戏的时候会觉得紧张吗？

James: James会紧张，因为年龄差距。

Kad: 因为角色的差异，像是我演的是一个已经是公司老板的角色，年龄也大，工作经验丰富，需要管理很多人，责任也很重。而你们还年轻，像是大学生，角色差距很大。

Zax: 在剧中，Aries是个大概三十岁的CEO，而James是二十岁左右。年龄差异，责任不同，经验差异很大。十年的大学生经历和职场工作者的生活，差别真的很大。

Nick: 我也会担心年龄和角色之间的差距。因为我感觉每个人的角色都和现实生活中的职业、个性差别很大。比如，如果我是按自己去演Feilong这个角色，我肯定就是个学生，走路、说话都会显得比较活泼和年轻，但在剧本里我的角色需要展现成熟、稳重的特质。比如，如果角色生气了，我们自己可能会大声吵架，发火，但是我演的这个角色必须保持冷静，展现更成熟的一面。我有些担心观众能不能融入这个角色。我担心观众是否能接受我们演的角色。但我觉得每个角色，包括我自己，都尽力去表现，应该能让观众接受，也能让他们满意。





ManGu: 那有没有哪个场景是最喜欢的?

Kad: 其实每个场景我都挺喜欢的, 但如果要选的话, 我应该会选那个和他 (James) 一起演的场景。我可以说说吗?

James: 不要说啦。

Kad: 那换个场景吧, 就是吃饭之后的那个场景。就是在第二集的吃饭场景。对, 就是第二集。感觉那个场景很可爱, 拍出来的时候, 看到他喂我吃的猪肉, 虽然那个猪肉的味道并不好, 凉了又有点硬, 也有点奇怪, 但我们还是得把它吃完。那个时候的感觉很开心, 像是在互相捉弄一样。

Fam: 对于我来说, 我也有一个喜欢的场景。嗯, 跟Kad一样, 老实说我也喜欢每一个场景。每个场景我都喜欢。哪一个场景让我印象最深呢? 嗯, 就是我和Kad碰面的那个场景。然后我们遇到了James、Zax, 大家都在一起。那个场景让我感觉很特别, 因为那是一个需要控制自己情绪的时刻, 不能笑, 不能让自己笑出来。因为你看, 大家都喜欢开玩笑、笑得出来什么的, 我就得保持冷静, 集中注意力。那时候我很高兴, 因为我尽力保持了冷静, 集中注意力, 没让自己笑出来。

Nick: 我喜欢酒吧的那场戏, 因为离我家很近。

James: 至于我, 我喜欢最后的那一场戏。因为拍摄时的氛围非常好, 大家都在一起, 大家站在那儿, 一拍完镜头, 大家就都跑过来了。

Kad: 跑去哪儿了? 你们没告诉我们给我们做了什么发型吗?

Zax: 至于我, 我最喜欢的是第12集的那一场戏, 就是最后面的那一段。那时我终于能够理清自己角色的情感。在故事开始时, Khimhan的情感和态度是模糊的, 但到了最后, 他成长了, 发展了, 确信了自己的情感, 变成了完全不同的样子。我更喜欢第一个Khimhan的版本。嗯, 他在故事开始时给人的感觉很难接近, 是一个有高墙的沉默寡言的人, 而第二版的Khimhan则完全不一样。哦, 等等, 我先暂停, 你们看剧更好。

Kad: 去看看吧, 哈哈。

ManGu: 那么, 接下来的剧本, 你们想演什么样的角色?

Nick: 我想演鬼片的角色, 想挑战一些跟巫医有关的角色。我个人喜欢那种类型的, 想尝试演一些惊悚、精神病之类的角色

Kad: 我也差不多, 我想演一些看起来既有喜剧又有戏剧性的角色, 想尝试那种风格。

Fam: 我也想演喜剧的角色, 想演一些比较活泼、阳光的角色。

James: 至于我, 我想挑战一下恐怖片加大动作场面的角色。

Zax: 因为我之前从未演过这种类型的角色, 也没有做过过动作类的表演。我自己很喜欢看动作片, 所以也想尝试一下。



ManGu: 那你们最近有什么业余爱好吗?

James: 我喜欢打篮球。

Kad: 最近我在跳舞, 主要是在做一些TikTok上的舞蹈视频, 还会唱歌。

Fam: 我做音乐, 主要是做一些音乐创作。

Nick: 最近我在做自己的生意, 经营服装品牌, 店名叫 "It's Kind A Beauty", 有男女服饰, 基本都涵盖。

Zax: 我喜欢唱歌、跳舞, 也玩游戏。

ManGu: 有些人会做MBTI测试, 谁是E型, 谁是I型?

Kad: 我是E型, 我的MBTI是ENFJ。

James: 我是I型, 我的MBTI是INFJ。

Zax & Nick: 我们也是I型。

Fam: 我是E型。

ManGu: 最后, 有什么想对中国的朋友们说的吗?

James: 送上爱 (比心) 非常感谢大家来关注我们, 支持我们, 也希望大家继续关注《我的“坏”老板》这部剧。

Kad: 希望大家继续关注我们的剧集, 我们真的全力以赴, 做了很多, 希望大家喜欢, 也希望大家能开心。



MANGU



MANGLU



职场爱情，再次心动

——专访泰剧《我的邪恶老板》剧组