



曼谷杂志 第 298 期 2025年2月15日

最美姐己，永不褪色的时代符号

——专访中国香港知名演员温碧霞

ISSUE

298

Foodie

DID
——梦幻中的美食

Travel

树屋酒店
——梦幻度假胜地

Lifestyle

Arunda
——拥抱泰式按摩的舒适

ISSN 22867783



9 1772286 1778003



JRN REAL ESTATE

亚洲大众置业

泰国国宾级别“绿卡”



享受在泰 **5-20** 年长居生活

尊享机场出入境 **VIP** 待遇

长期合法居留泰国权利

支持泰国 **两大主流银行**
开设外币账户



详情请扫码咨询

会员卡套餐



会员卡别

会员卡别	金卡 Gold	白金卡 Platinum	钻石卡 Diamond	黑金卡 Reserve
1. 会员年限	5年	10年	15年	20年
2. 会员费用 (主卡)	90万泰铢 20点积分	150万泰铢 35点积分	250万泰铢 55点积分	500万泰铢 120点积分
3. 会员费用 (附属卡)	-	100万泰铢/人	150万泰铢/人	200万泰铢/人
4. 转让会员资格	-	-	-	有
5. 会员升级 (根据公司条件)	可升级	可升级	可升级	-
每种卡类型的特权				
1. VIP机场私人助理陪同服务	无限制	无限制	无限制	无限制
2. 出入场专属贵宾快速通道 (苏万那普机场, 清迈机场, 普吉机场)	无限制	无限制	无限制	无限制
3. 财富与投资管理	有	有	有	有
4. 24小时全年无休客服呼叫中心	有	有	有	专线
会员权益 (福利每年都会发生变化)				
1. 年度健康体检	1次/年	1次/年	1次/年	1次/年
2. 免费国内航班 (每年1张)	-	-	-	有
3. 酒店健身 (每月有限)	-	-	-	有
4. 免费入住一晚 Anantara Vacation Club 酒店 (仅限第一年)	有	有	有	有
5. 酒店会员 Accor Plus	-	-	-	有
6. Accor 酒店免费住一晚 (亚太地区)	-	有	有	-
7. Mos Burger 买一送一 (每月一份)	有	有	有	-
8. 生日礼物	-	有	有	有
9. 电影票买一送一服务特权	-	有	有	有
10. 私人意外伤害保险 (仅限第一年)	无限制	无限制	无限制	无限制
11. 生日河游船 50% 折扣	180天	180天	365天	365天
12. 领取1,500泰铢优惠券 (仅限第一年)	-	-	-	有
13. 私人购物助理 / vip 休息室 / 停车场	-	-	-	有
14. 共享办公室	提前预约	提前预约	提前预约	提前预约
15. 专享折扣 (餐厅, 商店)	有	有	有	有
积分兑换福利				
1. 私人助理	积分兑换	积分兑换	积分兑换	积分兑换
2. 住宿	积分兑换	积分兑换	积分兑换	积分兑换
3. 旅行	积分兑换	积分兑换	积分兑换	积分兑换
4. 休闲	积分兑换	积分兑换	积分兑换	积分兑换
5. 健康	积分兑换	积分兑换	积分兑换	积分兑换
6. 财富	积分兑换	积分兑换	积分兑换	积分兑换
7. 90天报道	积分兑换	积分兑换	积分兑换	积分兑换



Editor in Chief
@zhangziyu_yok

美，不仅是一种外在的形态，它更是一种内心的表达，一种对生活的态度。每个人心中都有一个关于美的定义，而温碧霞便是许多人心中的答案。本期封面人物，我们将带大家走进这位中国香港知名影星温碧霞。从影多年，她塑造了无数经典角色，成为华语影坛的一道独特风景。她的美，不只是外在的优雅，更是岁月沉淀后的自信与从容。在本次专访中，她向我们分享了从艺以来的心路历程，如何在娱乐圈保持热忱，以及如何在不同人生阶段，始终活出自我，成为光芒不减的传奇。

而在泰国影视行业日益多元的当下，GL副总以其以细腻的情感刻画和真实的故事引发热议。本期封底特别邀请到了热门泰剧《US THE SERIES》的主演团队，这部以细腻的情感描绘、真实自然的演绎，打动了无数观众。在剧中，他们展现了默契十足的互动，而在现实中，她们又如何理解自己的角色？如何看待这部剧所传递的情感与意义？这次专访，我们将带你走进她们的内心世界，感受戏里戏外的真挚情感。

光影之外，生活的美好同样值得探索。在美食专栏中，我们带你走进如梦似幻的DID餐厅，这里不仅是视觉的盛宴，更是一场沉浸式的感官体验，让人流连忘返。而在旅游专栏中，我们推荐了一处如童话般的隐世度假地——树屋酒店。在这里，你可以远离都市的喧嚣，沉浸于大自然的怀抱，感受森林环绕下的宁静与自由。与此同时，快节奏的都市生活让人身心俱疲，而Arunda泰式按摩便是一处疗愈的秘境，在舒适的手法与静谧的氛围中，让身体与心灵得到彻底放松。

无论是电影、音乐、旅行，还是美食、疗愈，每一种体验，都是生活中的动人乐章。愿本期杂志能给你带来启发，让你在这些故事与体验中，感受生命的韵律，找到属于自己的心动瞬间。

INFORMATION *Mangku*

泰国概况：

泰国全称泰王国，位于东南亚。东临老挝和柬埔寨，南面是暹罗湾和马来西亚，西接缅甸和安达曼海。原名暹罗，1949年5月11日，泰国人用自己民族名称，把“暹罗”改为“泰”，主要是取其“自由”之意，官方语言是泰语，用泰语字母。大多数泰国人信奉佛教，佛教徒占全国人口九成以上。全国共有77个一级行政区，其中包括76个“府”与首都曼谷。泰国也是东南亚国家联盟成员国和创始国，同时也是亚太经济合作组织和世界贸易组织成员，是全球最幸福经济体之一。

国旗：国旗呈长方形，长与宽之比为3：2由红、白、蓝三色的五个横长方形平行排列构成。

国徽：图案是一只大鵬鸟，鸟背上蹲坐着那莱王。传说中大鵬鸟是一种带有双翼的神灵，那莱王是传说中的守护神。

货币：泰铢 (Baht)
人口：6617万人 (截至2020年末)

国花：金链花
国树：桂树
国庆、父亲节：12月5日 (1927年，先王普密蓬·阿杜德诞辰)
母亲节：8月12日是泰国九世王太后诗丽吉的生日，也是泰国的母亲节。

宋干节：“宋干”是梵语的译音，也叫“泼水节”，是每年公历的4月13日到16日。

万佛节：泰历三月十五日为佛教节日。活动有悬挂国旗，清晨斋僧行善，下午诵经讲道，傍晚礼佛仪式。

节基王朝纪念日：4月6日为现今曼谷王朝开基日，悬挂国旗，举行宗教仪式，向皇家纪念地敬献鲜花。

国际劳动节：5月1日纪念劳动者。
五世王升遐纪念日：10月23日纪念拉玛五世王，民众高僧行善，向“五世王御马铜像”敬献花圈。

泰王登基纪念日：5月5日为纪念拉玛十世王于2019年5月5日登基加冕。

春耕节：5月10日纪念春耕开犁。节日活动有皇室于王家田广场举行“开耕典礼”，悬挂国旗。王后生日：6月3日是素缇达王后生日。

佛诞节：泰历六月十五日为纪念佛祖诞辰日。节日活动有，佛教徒清晨前往佛寺斋僧布施，聆听高僧传经讲道，民众奉香奉花参加佛寺巡礼，悬挂国旗。

水灯节：泰历十二月十五日，节日活动有民众自制水灯，以花、烛点缀，在晚上漂放于池河之中，聊表祝愿。

宪法纪念日：12月10日纪念泰国第一部宪法的诞生。

驻泰使领馆信息

中国驻泰国大使馆

大使：韩志强 (Han Zhiqiang)
使馆地址：泰国曼谷曼谷市叻查达披色路57号，邮政编码：10400
Address: 57 Rachadaphisek Road, Bangkok, 10400 Thailand
网址：
http://www.chinaembassy.or.th

电话：0066-2-2450088
传真：0066-2-2468247
邮箱：chinaemb_th@mfa.gov.cn

领事保护
电话：0066-2-2457010 (工作日9:00-17:00)

中华人民共和国驻清迈总领馆

总领事：吴志武 (Wu Zhiwu)
馆址：泰国清迈昌罗路111号
Address: 111 Changlo Road, Haiya District, Chiang Mai, Thailand 50100
电话：0066-81-8823283
传真：0066-53-201667
网址：www.chiangmai.chineseconsulate.org

中华人民共和国驻宋卡总领事
总领事：吴冬梅 (Wu Dongmei)
地址：泰国宋卡府沙岛路9号
Address: NO.9, SADAO ROAD, AMPUR MUANG, SONGKHLA
邮编：90000
国家地区号：0066-74
电话：
办公室：(6674) 322034
经商室：(6674) 326794
领事组：(6674) 325045
领事：006681-7665560
传真：
经商室：(6674) 326240
领事组：(6674) 323772
网址：http://songkhla.chineseconsulate.org
电子邮箱：
chinaaconsul_skh_th@mfa.gov.cn

中华人民共和国驻孔敬总领馆

总领事：廖俊云 (Liao Junyun)
馆址：孔敬府直辖县环湖路2组142/44号 (142/44 Moo 2, Rob-Bueng Rd., Nai-Muang, Muang, Khon Kaen, Thailand 40000)
电话：(043) 226873
传真：(043) 227037、(043) 001764
网址：http://khonkaen.china-consulate.org

移民局 (Immigration Bureau):
地址：Government Center, Building B, No. 120, Moo 3, Chaengwattana Road, Soi 7
电话：0-2141-9889
传真：0-2143-8228

曼谷医院：
Bamrungrad Hospital
-- (66) 2-667-1000
Bangkok Christain Hospital
-- (66)2-625-9000
Praram 9 Hospital 拉玛9医院
-- (66)2-202-9999 / 1270

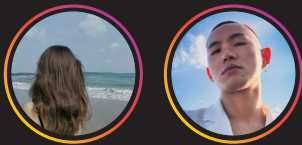
旅游警察：
全国热线 1155
清迈 (66) 53-248130
普吉 (66) 76-219878
苏梅岛 (66) 77-421281
苏叻他尼 (66) 77-421281
泰国国家旅游局：
曼谷 (66)2-6941222
芭堤雅 (66) 38-427667,428750
普吉岛 (66) 76-211036, 217318
清迈 (66)53-248604/7
机场电话：

曼谷素万那普国际机场：
客服中心：1722
或 (66) 2132-1888
曼谷廊曼机场
电话：(66) 2535-1310
航空公司
泰国国际航空：
地址：Domestic & International 4th Floor, Departure Hall THAILAND
电话：(素万那普机场)：
(66-2) 134-5483-4
电话：(订票)：(66-2) 288-7000
中国国际航空公司：
清迈航站：
电话：+66 53-274-325
传真：+66 53-274-327
曼谷办公室：
地址：98 Sathorn Square Office Tower 9th Floor, Unit 9008-9010, North Sathorn, Road Silom, Bang Rak, Bangkok 10500, Thailand
电话：+66-2-1081888
传真：+66-2-1081889
机场办公室：
地址：Suvarnabhumi Airport AOB Building 3rd Fl., Room No. Z3-005, 999 Moo 1, Nongprue, Bangpli, Samutprakan 10540
电话：+66-2134-2452ext55
传真：+66-2134-2453
网址：http://www.airchina.co.th
中国东方航空公司曼谷办事处 (MU)--(66)2-636-6978
机场问询：(66)2-134-2101
中国南方航空公司曼谷办事处 (CZ)--(66)2-677-7388
中国海南航空公司曼谷办事处 (HU)--(66)2-679-5086
(HU)--(66)2-679-5087
中华航空曼谷办事处 (CI)--(66)2-250-9888
国泰航空曼谷办事处 (CX)--(66)2-535-2155/6
新加坡航空曼谷办事处 (SQ)--(66)2-535-2260/1
马来西亚航空曼谷办事处 (MH)--(66)2-535-2288

常用电话：
181 报时台
1384 公车路线
191 紧急报案
197 交通状况服务台
198 公共灾害
199 火警、消防车、报警、紧急求助、救护车

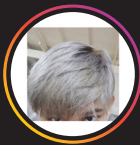
1125 自来水局
1130 电力局
1133 电话查询台
1155 旅游警察局 (中文服务)
1166 消费者保护局
1177 电话障碍台
1182 气象台
1188 泰国企业名录
1192 儿童、青少年及妇女保护中心
1193 国道交通警察
1199 海巡署报案专线
1300 人口贩卖、社会问题
1385 国际贸易厅
1386 毒品检举专线
1506 劳保局
1543 快速道路专线
1546 劳工福利与保护厅
1154 (1169) 救护车专线
1156 食物与药物卫生安全委员会
1566 航班查询
1665 红十字会
1667 心理健康专线
1672 旅游资讯查询
1690 火车班次查询
1694 (1695) 职业训练厅
1699 旅游警察专线
1860 国家灾害警报台

EDITOR



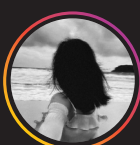
Ou Yanting (olina_oyt)
Sheldon Chan (sheldonchan1116)

GRAPHIC



Nipapan Bootwichian (s.smock)

OUTREACH



zhangziyu_yokkk (zhangziyu_yok)

PHOTOGRAPHER



Chanleyrew

@MANGU CONTENT



7
封面故事
Cover Story
最美姐己，永不褪色的时代符号
——专访中国香港知名演员温碧霞



13
食尚志
Foodie
DID
梦幻中的美食

DID
dine in the dark



15
泰自游
Travel
树屋酒店
——拥抱泰式按摩的舒适



17
曼品味
Lifestyle
Arunda
——拥抱泰式按摩的舒适



19
封面故事
Star
我们的爱与自我的心动交响
——专访泰剧《我们的爱》剧组

主办/出版 : @ManGu曼谷杂志社
社长/总编 : 郭蕊
新媒体部门总监 : 何婷怡
执行编辑 : 张子钰
美工编辑 : s.smock
摄影 : Chanleyrew
执行编辑 : olina_oym
sheldonchan1116
执行外联 : 张子钰

@ManGu Magazine @曼谷杂志社
官网: www.atmangu.com
Thai Jiaranai Group Pub Co., Ltd.
泰国亚洲大众集团(大众)有限公司
官网: www.jrnen.co.th
国际刊号: ISSN 3056-9281 (Online)

联系邮箱:
Chairmanoffice@jrnen.co.th

关注新浪微博: @ManGu曼谷杂志

本刊编辑内容版权为本刊所有, 非经本刊同意与授权不得做任何形式之复制和转载。

ข้อมูลและเนื้อหาทั้งหมดในนิตยสารเล่มนี้ ห้ามนำไป
เลียนแบบเผยแพร่โดยไม่ได้รับอนุญาตจากทางนิตยสาร

บริษัท ไทยเจียระไนกรุ๊ป จำกัด (มหาชน)
103 ถนนนนทบุรี แขวงจันทน์
เขตยานนาวา กรุงเทพฯ 10120

สนใจติดต่อโฆษณา
Advertising : @Honey
Mobile : +66 980809728
Email : tingyi.h@jrnen.co.th
Wechat : H Barbiee



扫码微信公众号
订阅曼谷杂志电子刊



@ManGu曼谷杂志官方微博



@ManGu曼谷杂志官方网站



关注杂志抖音
一键开启视频时代



泰國亞洲大眾集團(大眾)有限公司
THAI JIARANAI GROUP PUBLIC COMPANY LIMITED

POYD

PERSONAL CARE

小小的袋子 装着大大的远方

POYD火山石香包



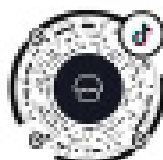
- √ 泰国本土生产
- √ 国际调香师调制
- √ 精选印度和欧洲的精油
- √ 只用土耳其火山石，无添加有害成分



泰国进口



淘宝店铺
@泰旺猫海外市场店



抖音店铺
@POYD个人护理



泰国签证 | 泰国移民 | 泰国投资



泰国免签后，还需要办理尊荣卡签证吗？

VS

泰国免签

泰国尊荣卡签证

- 1.至多停留30天
- 2.频繁来泰有被拒绝入境的风险
- 3.需准备出入境航班订单以及逗留期限内的酒店预订单等

出入境居留情况

- 1.可长期停留（签证期5-20年，完期前可续）
- 2.无限次出入境
- 3.只需购买入境机票，无需提供返程机票和酒店预订单

短期出行者

适宜人群

- 1.需要经常往返或长居泰国人士
- 2.有海外资产配置需求的高净值人士
- 3.在泰国有生意往来的商务人士
- 4.想享受特权退休人士
- 5.陪读父母等等

需排队N+小时

入境对比

- 1.出入境快速通道
- 2.私人助理陪同入境
- 3.VIP休息室享用
- 4.豪华礼宾车机场接送

无

银行开户

可在泰国多家银行开设账户

无

驾照

可办理驾照

无

特权服务

- 1.合作酒店、商场、餐厅、旅游景点等专享优惠
- 2.90天移民局报道代理服务
- 3.商业投资/法律顾问
- 4.24小时全年无休客服中心
- 5.特别会员专享高尔夫免费果岭、泰式SPA按摩、健康体检、商业医疗保险等等

泰国尊荣卡签证，让你在泰长居5-20年

给自己多一个选择
保留国籍，长居泰国
解锁当地特权服务



详情请扫码咨询

最美姐己，永不褪色的时代符号

——专访中国香港知名演员温碧霞

在华语影视圈中，有些名字一旦提及，便会立刻让人想起某个经典角色，甚至是一代人的回忆。温碧霞，正是这样一位传奇演员。

从业多年来，她塑造了无数经典角色，不仅让观众记住了她的美貌与风情，更记住了她赋予角色的深度与灵魂。从《封神榜》中的苏妲己，到《火玫瑰》里的海潮，她的演技一次次征服了荧幕前的观众，成为一代人心中的女神。

回顾她的演艺生涯，每一次选择剧本，她都希望角色具有独特性与挑战性。因为正是这些挑战，让她的表演更加生动且充满层次感。她始终认为，好的电影一定会有人喜欢，而演员唯一要做的，就是不忘初心，努力向梦想前行。

泰国对于温碧霞而言，并不陌生。在2024年，她更是在泰国年度风云人物颁奖盛典上，荣获“最具人气中国女演员”大奖。这一殊荣，不仅是对她多年努力的肯定，更证明了她在泰国观众心中的重要地位。多年来，温碧霞的作品跨越国界，在泰国收获了无数粉丝的喜爱。此次获奖，是泰国观众对她多年耕耘的认可，也是她国际影响力持续攀升的最好证明。

2024年，温碧霞再次踏上舞台，以“火玫瑰”为主题举办巡回演唱会。这不仅是对经典的致敬，更是她一路走来的缩影——炽热而奔放，美丽而坚韧。她用音乐向世界传达着自己的故事，诠释着属于她的艺术人生。值得一提的是，在此次演唱会中，她大胆创新，与“AI 姐己”同台互动，为观众带来了前所未有的视觉体验。

2025年，她将带来两部新电影——《荒岛的美人鱼》和《731》。一部是久违的爱情喜剧，延续了她曾经塑造的

温暖动人风格，而另一部则是充满历史厚重感的战争电影。两种截然不同的题材，展现了她对演艺事业的持续挑战与突破。此外，她还透露，目前正在筹备的一部电影将在泰国取景拍摄，对于泰国，她有着特殊的情感。

如今的温碧霞，依旧站在聚光灯下，散发着属于她的光芒。而这份光芒，不仅来自她的美丽与才华，更来自她对演艺事业的执着与热爱。她用自己的经历告诉每一个怀揣梦想的年轻人：坚持初心，勇敢前行，不要被外界的眼光左右，只有全心投入，才能成就真正属于自己的舞台。

当演员数十载，温碧霞始终在追求突破与创新，她的每一步都充满热情，也赋予了她独特的光彩。而如今的她，仍然如“火玫瑰”般绽放，无论是在舞台上，还是银幕里，她都以最美的姿态，继续书写属于她的传奇。

本期封面人物，让我们走近这位中国香港知名演员——温碧霞。



ManGu：您之前对于泰国的印象是什么呢？在这之前您有来过泰国工作或游玩吗？

温碧霞：泰国对我来讲一点都不陌生，因为之前有两部电影，《蛮荒的电影》和《火龙女》都在泰国拍的。我一直都很喜欢泰国，喜欢泰国的美食和海岛，这边也非常热闹和好玩。

ManGu：在您的演艺生涯中出演过很多经典角色，比如《火玫瑰》里的海潮，《反贪风暴》里的白雪，哪个角色对您来说最具挑战性？

温碧霞：回望过去很感恩，有很多经典作品。我觉得每个角色对我来说都是一个新的挑战。拍摄这些影视作品对我来说，让我好像经历了不一样的人生。

ManGu：您塑造了很多很多标志性角色，现在一提到您，粉丝朋友们第一反应还是《封神榜》里的苏妲己，您对此是什么样的感受呢？

温碧霞：封神榜里的妲己已成为了经典，也是妲己最喜爱的角色，当然是非常开心。因为这个角色对我来说也是非常具有挑战，从一个单纯的女孩子改变成为一个非常妖媚的女人，而且是充满智慧的一个女人，我自己也是非常喜欢这个角色。

ManGu：您在挑选剧本和角色的时候，有什么标准吗？

温碧霞：每次选择剧本，最重要的一定要角色有没有个性和发挥，当然我一点都不介意演反派，对我来说可能跟我的性格反差越大，越有挑战。

ManGu：您2024年11月1日在中国开启的巡回演唱会的主题是“火玫瑰”，这也是您之前一部剧的名字，您是怎么想到用这个当主题的呢？

温碧霞：演唱会用“火玫瑰”这个名字我觉得最适合不过，因为“火玫瑰”代表着一个女人的热情和奔放，而火玫瑰亦是美丽赏心悦目的，充满着野性的味道。而且这部电视剧非常经典，是很多观众喜欢的一个作品。

ManGu：能否分享一下演唱会筹备过程中的趣事或挑战？

温碧霞：我觉得要开一个演唱会，一点都不容易，自己要付出很多的努力。例如要练歌到演出前到一切准备，都要花很多心思，对我来说最大的满足感就是在台上感受到观众的热情，台下的热烈反应，亦是我最感动的一刻，每次演唱会都可以留下最深刻感动的印象。





ManGu: 在演唱会中，您与“AI姐己”的合作是一大亮点，请问这种创新的演出形式是如何产生的？未来是否还会在演唱会中融入更多科技元素？

温碧霞：在演唱会中，AI姐己和我的互动是非常创新的一个环节，而且正因为姐己这个觉得深受许多观众的喜欢，所以我们创作团队想到这个环节，未来做演唱会的时候也会尝试带给观众更多不同的视觉效果，希望每一次的演唱会都可以留给观众一个美好的回忆

ManGu: 您未来在影视作品方面有什么计划或目标吗？是否会尝试更多不同类型的角色？

温碧霞：在2025年，将会有两部电影作品跟大家见面，两部都是我自己非常期待的电影作品。第一部《荒岛的美人鱼》是一部幽默的爱情小品。我已经很久都没有拍过这个题材的电影了，我想观众也是非常期待。因为像我之前拍过的幽默爱情小品，例如《停不了的爱》和《蛮荒的童话》都是观众非常喜爱的。第二部战争题材的电影《731》，也会在2025年上映。

ManGu: 能否透露一下接下来的影视项目？未来有计划继续来泰国发展吗？

温碧霞：对我来说，未来我希望能尝试很多不同类型的片种，也希望和一些很有才华的导演和演员合作。刚好今年仍在筹备一部电影，这部电影也会在泰国取景拍摄。这次和泰国的制作公司合作，也希望未来在泰国、东南亚和好莱坞有更多的发展。



ManGu: 您认为女性演员在行业中的地位如何？（以前-现在）与过去相比，有哪些显著的变化？

温碧霞：我觉得在香港来说，女性电影（的市场）可能比较小，但我始终相信好的电影一定会有观众喜欢的。所以只要自己不忘初心，继续努力向自己的梦想进发，这才是最重要的。而且现在这个年代，女性都是非常独立、有理想的。以前大家可能会觉得重男轻女，但是现在已经不一样了，我相信男人可以做的事情，女人也可以做到。

ManGu: 在演艺生涯中，您是否遇到特别困难或压力巨大的时刻？您是如何应对这些挑战的？

温碧霞：对我来说，最大的困难和逆境就是遇到生离死别。当我爸爸离开的时候，对我来说，这是最大的打击，也是我人生最低潮、最不开心的时刻。不过我的性格比较乐观，很快就冲破了这个打击。在我的心里，无论在工作还是生活中遇到任何困难，我都可以很快去克服和突破。可能是因为我是一个乐观派，我享受人生和生活，快乐、充实的人生对我来说是最重要的。

ManGu: 您对想要追求演艺梦想的年轻人有什么寄语？

温碧霞：我希望每个人都可以保持一份感恩的心，每个人都需要有理想和梦想，这样生存才有意义。当你做任何事情的时候，一定要非常努力和投入，不要理会别人的眼光，自己努力奋斗才是最重要的。



曼谷杂志视频专栏上线!

涵盖中泰所有主要社交媒体平台，
明星大佬、吃喝玩乐全部视频化呈现!



联系方式

- ☎ : +66 980809728 (Honey) 🌐 : www.atmangu.com
✉ : tingyi.h@jrnen.co.th 📍 : Sinatee Building, 5th Floor, No. 103 Nonsi Road,
🗣 : H_Barbiee 📄 : Chong Nonsi Subdistrict, Yannawa District, Bangkok 10120



微信



微博



B站



Instagram



Tiktok



微博



小红书



《曼谷杂志》

线上平台矩阵

MANGU MAGAZINE ONLINE
PLATFORM MATRIX



微信公众号：泰讯通



官网：atmangu.com



微博：ManGu 曼谷杂志



微信视频号：曼谷视频



抖音号：@ManGu曼谷杂志



小红书：ManGu曼谷杂志



脸书：ManGu Magazine



推特：@ManGu_Magazine



IG：mangumagazine

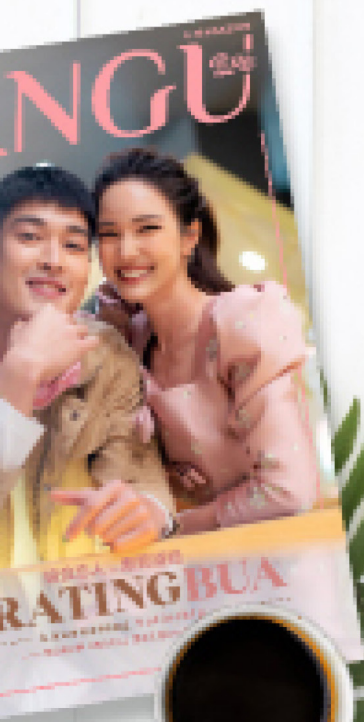
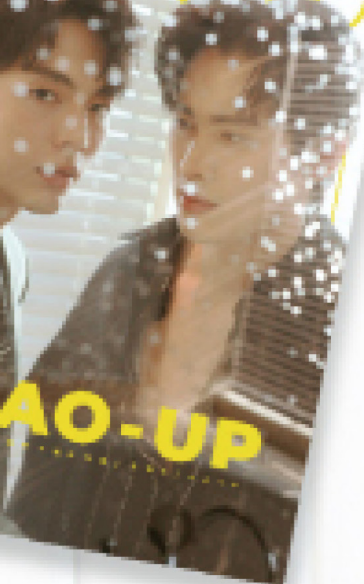


饱读APP：@曼谷



Ookbee：ManGu Magazine

www.atmangu.com





d i d
dine in the dark



黑暗中的美食

这里没有灯光，只有惊喜菜单和无限可能！一场由视障人士带领的感官之旅，在完全黑暗的环境中享受美食，体验各种新奇的味道和质感，以一种有趣和优雅的方式提升非视觉感官！

餐厅服务团队由视障人士组成，通过视障人士在漆黑环境中充当向导的角色转换，一个独特的机会来支持他们的就业和发现他们的专业技能

菜肴方面，有四种惊喜菜单可供选择，涵盖亚洲菜、西餐、素食和主厨精选，由经验丰富且屡获殊荣的厨师精心设计。餐厅每三个月会更换一次菜单，带来不断创新的味觉体验！





用餐流程也是一场充满惊喜和变幻的旅程。在灯火通明的迎宾休息室，可以选择惊喜菜单或提出任何饮食要求。然后视障导游带领进入黑暗的餐厅，在漆黑环境中享受晚餐和饮料。当晚餐结束后回到灯火通明的休息区，届时将展示菜肴样品，您一定会感到惊喜！

地点：DID - Dine in the Dark, Sheraton Grande, 250 Sukhumvit Road, Khlong Toei, Bangkok 10110



进餐时禁止佩戴以下物品

1. 带有灯光的手表，例如LED显示屏的Apple Watch
 2. 首饰，如钻石、宝石等，因为可能会掉落
 3. 手机
 4. 相机
- 由于房间内完全黑暗，若佩戴以上首饰将会影响用餐体验。

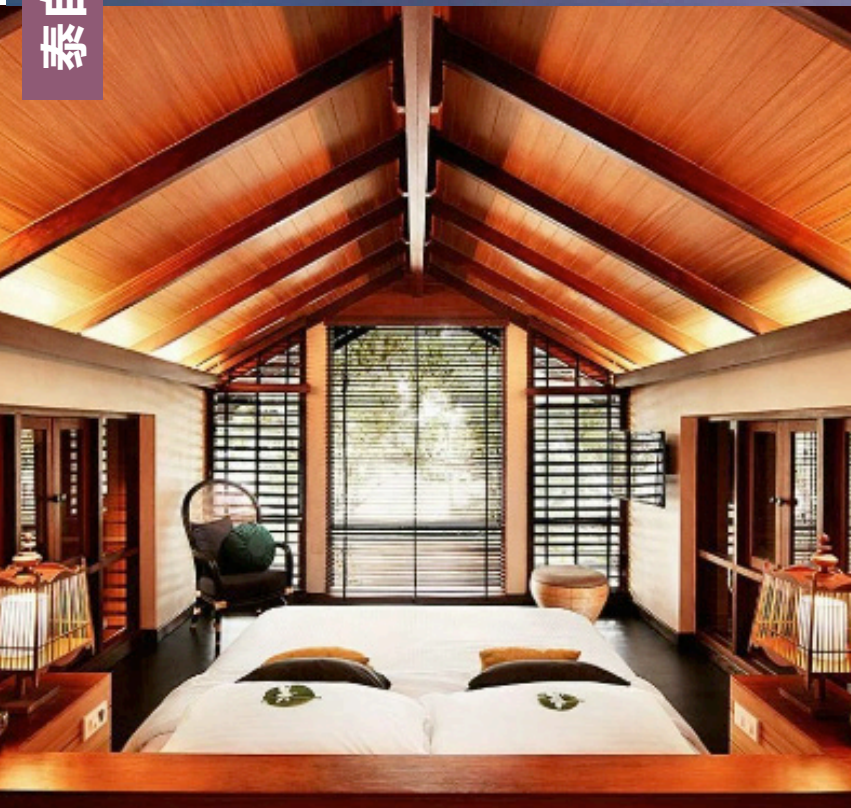


Photo By : Tripadvisor



缥缈童话

探寻泰国梦幻树屋度假胜地



托起天空的树梢，宛如童话中的仙境，泰国的梦幻树屋度假胜地让人陶醉其中。这些身处热带雨林中的树屋酒店，既让人近距离感受大自然的鬼斧神工，又带来了奢华和舒适的享受。让我们一同漫游泰国的翠绿天堂，探寻这些缥缈童话般的树屋度假胜地。

泰国北部的清迈，是众多树屋酒店的聚集地。其中，位于著名旅游胜地清莱的“四季天堂”树屋酒店（Four Seasons Tented Camp Golden Triangle）无疑是一颗璀璨的明珠。这个坐落于湄公河与澜沧江交汇处的度假村，将奢华与自然融为一体。树屋酒店隐藏在翠绿的丛林中，通过吊桥和步道连接，给人一种漫步云端的感觉。树屋内部别具匠心，融入了泰国北部山区的民族文化元素，独具特色。在这里，您可以亲近大象，探险丛林，体验传统的泰国烹饪课程，或是在私人泳池中尽情享受惬意时光。

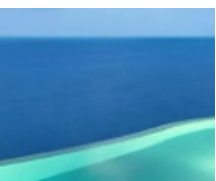
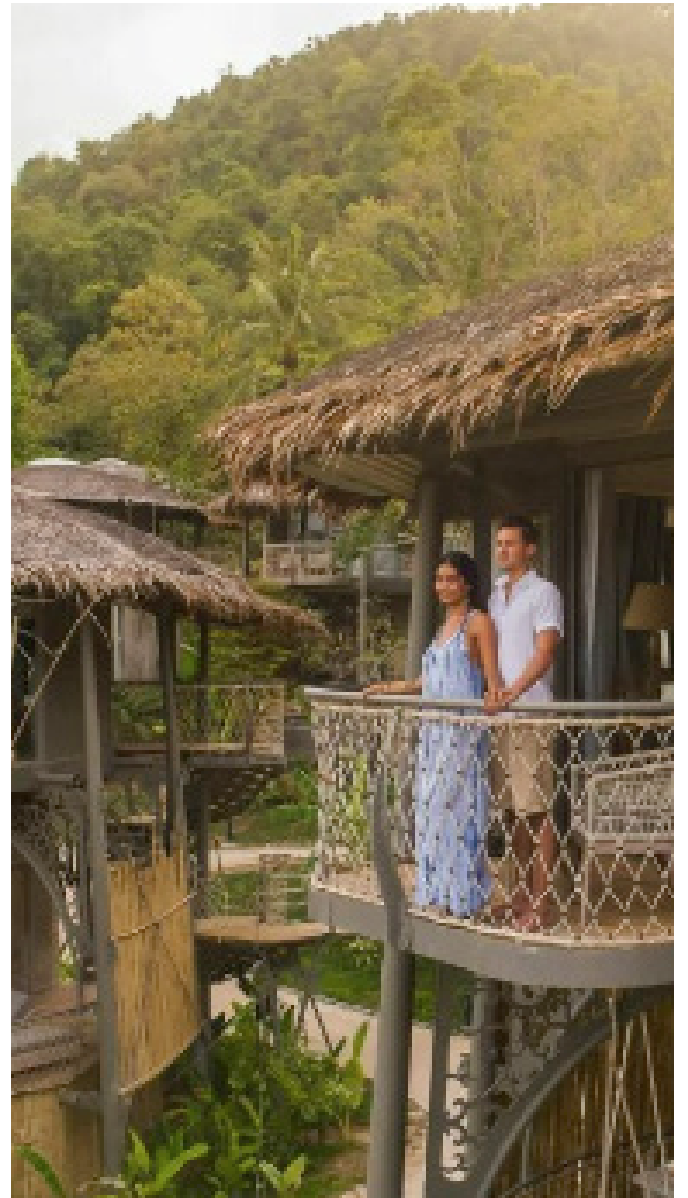
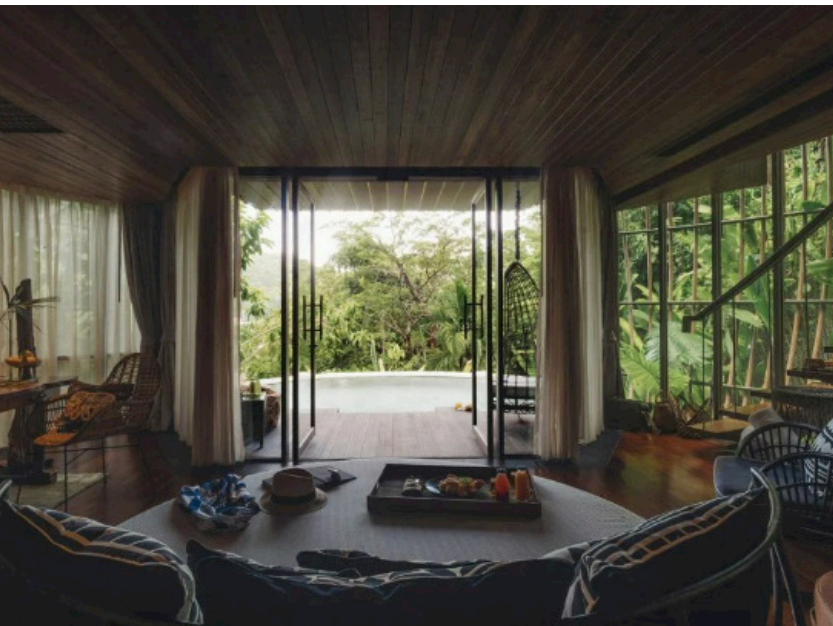


而位于清迈附近的“Pai Village Farm”树屋酒店，则将田园风光和树屋度假融为一体。这个位于美丽的拜县（Pai）的度假村，坐落在一片悠闲的农田中，四周被茂密的丛林包围。树屋酒店以其独特的泰北风格建筑和精心设计的室内装饰而闻名，营造出一种质朴而又舒适的度假氛围。您可以漫步在农田间，采摘自己喜欢的水果和蔬菜，或者在露天的浴缸中欣赏星空，感受大自然的怀抱。

如果您向往与海洋为伍，那么位于泰国南部普吉岛的“Keemala Phuket”树屋酒店将让您的梦想成真。这个奢华的度假村将泰国的传统文化和现代设计融为一体，为您带来一场前所未有的树屋之旅。树屋酒店坐落在普吉岛的翠绿丛林中，提供多种不同主题和风格的树屋住宿，如鸟巢、水晶洞和莲花池等，每一间都独具特色。您可以在树屋的私人露台上欣赏壮观的海景或森林美景，或者在度假村的泳池中畅游，尽情放松身心。



此外，位于苏梅岛的“Serenity Resort Koh Samui”树屋酒店也是一个不可错过的选择。这个坐落在苏梅岛的度假村，提供豪华的树屋住宿，俯瞰着翠绿的丛林和湛蓝的海洋。树屋酒店以其独特的建筑 and 现代设计而闻名，提供舒适的客房和设施，如私人泳池、水疗中心和多个餐厅。您可以在这里度过一个宁静的假期，享受大自然的美妙。



无论您选择哪个树屋酒店，泰国的梦幻树屋度假胜地都将为您带来一次难忘的体验。在这里，您可以与大自然亲密接触，感受大自然的鬼斧神工，同时享受奢华和舒适的度假体验。不管是在北部的清迈、拜县，还是南部的普吉岛、苏梅岛，这些树屋酒店都将为您打造一段缥缈童话般的度假之旅。

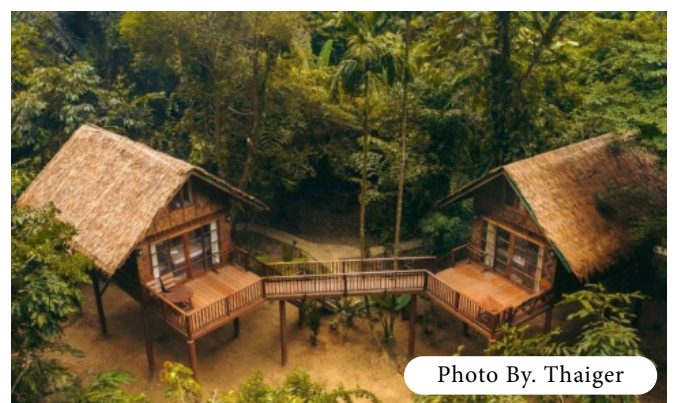


Photo By. Thaiger



拥抱泰式按摩的舒适

没在曼谷体验过正宗的泰式按摩，怎么能算来过泰国旅游呢？除了欣赏美丽的泰庙，品尝美味的街头小吃，泰式按摩绝对是第一个必体验项目。无论你是在素坤逸路购物，还是在曼谷的一家豪华酒店里放松，都能在附近找到一家按摩店或是Spa馆。曼谷有很多泰式按摩店，小型按摩店几乎遍布每条大街，有时候店与店之间只有几步之遥，尤其是像素坤逸路、是隆路和考山路这样的热门旅游区。曼谷市内也有很多知名的Spa连锁店，一些度假酒店也设有高端豪华的水疗中心。

Lavender Massage by Arunda是一家价格实惠，服务优质的按摩店。店内精致的艺术品、怡人的香气、舒缓的音乐，全都是经过精心挑选的，会让你在不知不觉中放松下来。价格实惠且环境雅致，让你远离曼谷街头的繁忙与喧嚣。简约现代的装修风格配上具有舒缓作用的香气，保证你一进去就能感到轻松和舒适。Lavender Massage by Arunda位于Ratchathewi，就在Platinum Fashion Mall对面。你可以在这里尽情购物，也可以在按摩前来这里吃些美味的泰式小食。



Lavender Massage by Arunda的按摩服务种类多样，包括传统泰式按摩、身体磨砂、足部按摩、芳香精油按摩，还有这家店独创的禅意按摩(ZEN massage)。每位客人独享一间按摩室，确保你在私密的氛围中放松身心。这里提供各种按摩服务，其中芳香精油按摩尤受欢迎。店里也提供多种草药按摩服务，如草药蒸汽按摩所用的草药是有机农场种植的泰国传统草药。要是某些身体部位感到不适，也可以重点按摩这些部位，有针对性地进行调理。在店里还可以体验到温泉疗养，在富含矿物质的泉水中尽情放松身心。



除了常规的传统泰式按摩，你也可以随心组合各种项目，定制你的专属套餐。按摩结束之后，也可以吃一份芒果糯米饭品味泰式美食的香甜。如果你想在静谧的环境中放松身心，还可以指定私人按摩房。如果你想赶紧按摩完，好回去继续购物，可以选择快速按摩，价格也更加实惠。时间充裕的话，最好还是坐下来，让手法精湛的按摩师帮你放松身心，让紧绷的身体和酸痛的肌肉得到舒缓。按摩完之后，坐在漂亮的花园里喝杯热茶，在奔赴下一个目的地之前，享受身心的放松和平静吧。



地址：16 Soi Phetchaburi 15, Thanon Phaya Thai Subdistrict, Ratchathewi District, Bangkok 10400
电话：02-653-9396
营业时间：10:00-01:00

当咖啡师遇上牙医

——专访泰剧《US THE SERIES》主演团队

在当代影视的喧嚣中，情感剧往往如流水线般批量产出，题材虽多，却鲜有能真正叩击心弦的作品。而《我们的爱》却以一种低调却深刻的姿态，从芸芸剧集中脱颖而出。这部改编自同名小说的剧集，以年轻女孩Dokrak、她的兄长Kawi以及一位美丽的牙科学生Pam为中心，编织出一段关于爱与自我发现的旅程。它不仅是一场情感的纠葛，更是一次对内心深处复杂情绪的勇敢凝视。

故事的主角Dokrak由Bonnie Pattraphus饰演，她将这位刚从高中毕业、选择暂时休学的女孩演绎得鲜活而立体。Dokrak充满青春的活力，却又带着一丝迷茫，她在咖啡店的兼职工作不仅填补了生活的空隙，也意外开启了她与Pam的相遇。Bonnie用细腻的眼神和肢体语言，将Dokrak从懵懂到深陷情感漩涡的心路历程刻画得层次分明。而Emi Thasorn 饰演的Pam，则以一种沉稳又充满魅力的气质，成为Dokrak情感世界的引力中心。作为一名牙科学生，Pam的理性与温暖并存，她的存在不仅触发了Dokrak的自我觉醒，也让剧集的情感张力层层递进。





另一边，Sing Harit饰演的Kawi，作为Dokrak的哥哥，带着纯真与热情闯入这场情感迷局。他对Pam的爱真挚而直接，却也在无形中将妹妹推向了选择的十字路口。三人之间的关系如同一条隐秘的河流，表面平静，底下却是暗流涌动。

《我们的爱》并非传统意义上的爱情剧，它的内核更像是一场关于成长的冒险。Dokrak在与Pam的相处中，逐渐察觉到自己对这位女性的情感已超越友谊，这种觉醒既让她欣喜，又让她痛苦。而当Kawi向她求助，希望她帮忙追求Pam时，Dokrak选择了隐忍。她对哥哥的爱让

这种对情感的细腻描摹，是《我们的爱》最动人之处。无论是Dokrak在咖啡店偷瞄Pam时的羞涩，还是Kawi表白时的笨拙，亦或是Pam在两人之间游移的微妙神情，剧集用无数细节串联起一段段真实的情感碰撞。观众仿佛置身其中，既为角色的挣扎而揪心，又为他们的蜕变而欣慰。

《我们的爱》的成功，离不开剧组的精心打磨。导演在镜头语言上格外注重情感的递进与氛围的营造。从Dokrak的犹豫到Pam的从容，每一个特写镜头都像是一幅心理肖像画，将角色的内心世界无声地呈现。剧本的深度也为演员提供了广阔的发挥空间，三位主角的情感并非扁平的爱恨，而是带着各自的温度与重量。

场景设计同样是这部剧的亮点。咖啡店的温暖灯光、校园的青春气息，甚至是街头巷尾的日常风景，都在不经意间成为情感的注脚。这些看似平凡的布景，与角色内心的起伏形成了奇妙的呼应，让故事的每一帧都充满了生命力。

作为一部改编剧，《我们的爱》源于“Chao Pla Noy”笔下的同名小说。原著以其温柔而真挚的笔触，描绘了一段跨越性别与身份的情感故事，赢得了众多读者的共鸣。剧集在忠实还原小说精神的基础上，借助影像的力量，进一步放大了情感的冲击力。对于读过原著的观众来说，这不仅是一次对文字的回味，更是一场视觉与心灵的双重盛宴。

《我们的爱》之所以特别，不仅在于它讲述了一段三角恋，更在于它挑战了爱情的常规定义。它用Dokrak、Pam与Kawi的心灵交错，探讨了爱如何超越性别、超越身份，成为一种纯粹的自我表达。这种探索或许会触及某些敏感的话题，但剧集以一种自然而柔和的方式，将这些复杂情感娓娓道来，让人感受到爱的普世与温暖。

演员阵容中，除了Bonnie、Emi和Sing的精彩演绎，View Benyapa饰演的Oat和Mim Rattanawadee饰演的Nene也为剧集增添了更多色彩。每一个角色都像拼图的一部分，共同拼凑出这个关于爱与成长的故事。

在《我们的爱》中，爱情不再是单一的甜蜜或苦涩，而是一场关于自我认知的冒险。它用细腻的笔触和深刻的洞察，为观众呈现了一段既复杂又动人的心路历程。无论是剧组的用心制作，还是演员的真挚演绎，这部剧都以一种独特的光芒，照亮了现代情感剧的另一种可能。或许，在Dokrak抬头看向Pam的那一刻，我们每个人都能在她的眼神里，看到一丝属于自己的影子。

在《我们的爱》这部剧集的幕后，是一群年轻演员从陌生到熟稔的旅程。他们带着各自的经历与个性，走进这个交织爱与自我探索的故事，用真挚的表演和默契的碰撞，为角色注入灵魂。近日，我们与主演Bonnie、Emi、Sing、View、Mim、Sammy和Soodyacht围坐一席，聊起拍摄中的点滴、角色的温度，以及对观众的期盼。这不仅是一次剧组访谈，更像是一场关于创作与情感的坦诚剖白。



ManGu: 这次是大家第一次合作拍摄这部剧吗?

View: 嗯,算是第一次集体合作吧?不过我和Bonnie之前搭过戏。

Sing: 其实团队里有些人早就认识,甚至合作过。

Sammy: 对,我之前跟Sing和Soodyacht一起拍过。

Bonnie: 我和View才是老搭档。

Soodyacht: 我和Sammy有过交集, Sing跟Sammy也合作过,但我跟Sing没直接搭过戏,只是共事过而已。

Emi: 至于我,之前完全没跟大家见过面。

ManGu: 在拍摄这部剧之前,大家有读过原著小说吗?

Emi: 我中学时瞥见过这本书,朋友在课堂上读过。接到角色后,我翻了几页,想大致摸清故事脉络。那时还没跟导演聊角色,觉得自己得先了解人物,后来导演说最好别读太多,怕我被书里的形象绑住。

Sing: 导演其实明确要求我们别碰小说。他觉得原著有自己的魅力,但我们得按剧本重新塑造角色。

Bonnie: 我还特意买了书,想在网上读几章,结果导演直接说:“不用读。”

Soodyacht: 这算代沟吧,像我这种人可能会跑书店借书——可惜现在没那条件了。我没读过,全程从剧本入手。

Mim: 我也没读,后来才听说这小说挺有名,觉得应该补一补背景。

View: 我压根不知道有这本书,连名字都没听过。可能剧比书更出圈吧。

Sammy: 哈哈,我也没读,别人可能会劝我去看,但我本来就不是读书的料,压力有点大。

ManGu: 在剧本围读时,大家的感觉如何?

View: 围读挺有意思的,像在探宝。

Sing: 得说一句,这剧的围读次数真不少。正常也就五六次,我们这次多得夸张。

Bonnie: 大概十次左右吧。

Sing: 加上重读,可能有十几次,挺累的。但这过程帮我们更摸透角色和关系,乐趣也不少。

ManGu: 能否介绍一下你们各自饰演的角色?

Emi: 我演Pam,牙医系学生,温柔甜美,偏安静,不太爱多说话。

Bonnie: 我演Dokrak,阳光开朗,特别积极。她喜欢关心身边人,会留意谁不开心,给点鼓励。她独立,内心也很坚定。

Mim: 我是Mim, 演Nene。她外表成熟, 对我来说挺有挑战。她小时候跟妈妈相依为命, 妈妈去世后生活变了样。她一度很孤独迷茫, 最后才找到落脚点。

View: 我是View, 演Oat, 酒吧老板, 店名叫“Ring House”。她很友善, 观察情绪很敏锐, 外人可能觉得她轻浮, 其实不是那种人。

Sing: 我是Sing, 演Kawi, 医生, 冷静又温和, 总在意别人感受。他是Dokrak的哥哥, 肩负家庭责任, 可Dokrak追求自由离了家。他喜欢Pam, 却不知妹妹也对她有意, 还拜托她帮忙追人, 这才有了情感纠葛。

Soodyacht: 我演Pheem, 对生活期待很高, 但也有自己的困扰。他把咖啡店当避风港, 也成了Dokrak的另一个“家”。除了Kawi, 他是最照顾大家的长兄型角色。

Sammy: 我演Natcha, 20岁, 从乡下来的女孩。她很想跟Dokrak做朋友, 加入咖啡店后在这大家庭里找到归属和温暖。

ManGu: 在拍摄过程中, 有没有哪些场景让你觉得特别有挑战性? 哪些是你觉得最难演的?

Sing: 不能剧透太多, 预告片里能看出点端倪。这剧有很多隐藏线索, 每集都会慢慢揭开关系, 说多了会减期待。我喜欢大场面戏, 台词特别长, 是亮点。导演写的对白很精彩, 大家看剧能感受到氛围。



Bonnie: 剧里有趣的场景不少。转折点最有挑战, 但不能细说。我跟View的戏倒挺轻松, 我们熟, 难度不大。

View: 我偏爱有趣的场景。有些挑战大的不能讲, 会泄底。我更想聊轻松的部分, 既不剧透, 又能看出我们间的火花。

Emi: 我喜欢轻松的爱情戏, 像涂指甲油、吃西瓜那种, 氛围不紧张, 很放松。其他情节有时挺紧绷, 这些小戏让我自然发挥, 不用太拘泥台词。

Sammy: 我爱跟大家互动的戏, 像咖啡馆聚会那种。大多时候很欢乐, 偶尔聊点沉重话题。那温暖的感觉像朋友间的爱, 拍起来特别舒服。

Soodyacht: 我最享受整体拍摄氛围, 尤其是去乡村那次。大家放心地旅行、吃饭, 过程很开心。第一次跟这组人合作, 气氛真的超好。

Mim: 戏份多半偏戏剧化, 不确定大家喜不喜欢。这种场景需要很专注地处理情绪, 对我是个不小的考验。



责任编辑/Sheldon Chan 外联/张子钰 摄影师/Chanleyrew 美工/@s.smock

曼明星 @MANGUSTAR



ManGu: 在这个复杂的场景中，所有演员的角色都有参与吗？能否分享一下每个人在这个场景中的独特贡献？

全体：对，全都有份。

Sing: 不光是台词，每个人物都有独立的故事线，各有看点。我建议大家一定得看，每处细节都很精彩。

ManGu: 刚才提到过在外地拍摄，能否再透露一下是否还有其他地方的拍摄计划？未来有可能去哪些地方拍摄呢？

Soodyacht: 问得好。如果还有外景，可能会挑偏远点的地方，像叻丕府，虽然远，但我们很期待。那样的地方拍出来更精致，效果会更好。

Emi & Bonnie: 对了，叻丕府的山景特别美，很适合拍戏。不过那儿可能挺冷，得好好计划。

ManGu: 这部剧有很多哭戏吗？

Bonnie: 嗯，几乎每场都在哭，每天拍完都泪流满面。情感戏特别多，压力不小。

Sing: 得哭，导演要求的——开玩笑，别笑。

Bonnie: 真的，每场戏都很有张力，每个人物都很关键。我们全力投入，演得很到位。每场都需要掏空感情，压力大，但这种戏剧化的张力得靠强烈的情绪撑起来。

ManGu: 这部剧开播了，你们有期待吗？粉丝们看过之后，会有什么样的反应呢？

View: 当然希望大家关注！我们自己也会看，相信大家会喜欢。

Sing: 要说期待，不是完全没有，但我们更有信心。整个团队花了很多心思，连酒店安排都

改了好多次，全力做好每个细节。不敢说期待太高，但希望大家看到后能给点反馈。

Sammy: 观众也得“努力”看哦！

ManGu: 对，预告片放出来后，我们会偷偷看反应。

Emi: 我相信这剧能抓住观众。剧情很吸引人，看完第一集肯定想追下去。大家期待值会很高，应该都会忍不住想看。

ManGu: 在拍摄现场，你们通常会带些什么东西呢？有没有什么是必带的？

Emi: 我必带剧本和剧集。空档时边吃饭边看剧集，进角色前再翻剧本，帮我更懂细节。

Bonnie: 我带椅子，但从没坐过。拍摄地常在大卖场附近，我是想给导演留个座，自己基本没机会歇。

Sing: 我也带椅子。现场地方小，大家都带就挤爆了。我带的是六四椅（一种型号的椅子），导演有时嫌它不搭角色，还挨过批。但我是想让大家歇歇，结果椅子都被抢了。

Mim: 我带枕头和黄被子。黄色让我觉得温暖，拍前也常带椅子等着。

View: 我带被子，怕冷。枕头也行，但有些地方光太刺眼，休息不好。有被子能让我放松点。

Sammy: 被子必带。早起赶场偶尔会忘。现场有时闷热，外头热帐篷冷，有被子就不怕温差了。

Soodyacht: 我带被子和药水。拍到头晕时药水救急，被子让休息更舒服。



View

Mim



ManGu: 最后，有什么想对粉丝们说的吗？

Bonnie: 先谢大家一直支持《我们的爱》！从筹备起就有你们陪伴，希望你们能看完全程，绝不会失望。剧里有不少有趣细节，预告片只是开胃菜，后面的才精彩。

Mim: 对，惊喜多多！第一集1月18日周六播了，别忘了用#ustheseries打卡支持我们，你们的鼓励很重要！

Emi: 预告片看到的未必是全貌，剧情有不少意外转折，希望大家持续关注。

View: 《我们的爱》每周六晚8点半播出，欢迎大家入坑，一起感受这个新世界的每刻精彩。

E-MAGAZINE

MANGU

@曼谷
MangU



当咖啡师遇上牙医

——专访泰剧《US THE SERIES》主演团队

ISSUE

298